

# 2025

RAPPORT  
D'ACTIVITÉS



semitan



## Olivier Le Grontec Directeur Général de la Semitan

### Une année 2025 encore importante pour la Semitan ?

**Olivier Le Grontec** : Assurément ! 2025 fut une année particulière, celle d'un anniversaire qui dépasse le simple symbole. Nous avons célébré les **40 ans du tramway moderne à Nantes**, une histoire qui a commencé en 1985 avec un pari audacieux : réintroduire le tramway dans une ville qui, comme tant d'autres, l'avait laissé de côté. Nantes fut pionnière, et cette audace a ouvert la voie à tout un mouvement urbain.

Quatre décennies plus tard, en parcourant les voies qui sillonnent aujourd'hui l'agglomération, on réalise le chemin parcouru... et celui encore à écrire. Car l'aventure continue : **deux nouvelles lignes de tramway** prennent forme, et leur mise en service prochaine, projettera à nouveau notre réseau dans un futur ambitieux, moderne et résolument tourné vers les besoins des habitants.

2025 fut aussi la dernière année de notre **Délégation de Service Public 2019-2025**. Un moment charnière, un passage de relais entre ce que nous avons construit et ce que nous nous engageons à développer. Pendant 18 mois, près d'une centaine de collaborateurs ont uni leurs forces, leurs expertises et leurs idées pour bâtir notre réponse à la DSP 2026-2031. Leur mobilisation fut exceptionnelle, une démonstration de ce que signifie « travailler au service du public ».

Et puis, il y a eu l'un des événements les plus marquants de l'année : le prolongement de la ligne 1 et l'ouverture du **nouveau Cetex de la Babinière**, à La Chapelle-sur-Erdre. Une infrastructure impressionnante, où l'on ressent immédiatement qu'il s'agit d'un lieu pensé pour demain : les vastes espaces, les technologies de maintenance, et surtout l'accueil de nos **tramways Citadis** nouvelle génération, plus longs, plus spacieux, plus modernes. On y perçoit déjà l'avenir du réseau.



### Une année riche aussi en nouveautés pour les voyageurs ?

**Olivier Le Grontec** : Effectivement ! Beaucoup se souviendront de 2025 comme de l'année où nos mythiques tickets **Edmonson** ont tiré leur révérence. Ils ont accompagné des générations d'usagers, mais il était temps d'entrer dans une nouvelle ère avec **les titres sans contact**, plus simples d'usage et plus adaptés à la mobilité actuelle. Ce changement a nécessité le remplacement de l'intégralité des distributeurs dans nos stations et nos pôles d'échanges.

Dans le même mouvement, nous avons poursuivi la transition écologique du réseau avec l'arrivée de nouveaux **bus électriques**. Petit à petit, ils circuleront dans la ville, silencieux, confortables, porteurs d'une promesse : atteindre **100 % de bus électriques à l'horizon 2040**. Cette transformation technologique, c'est aussi une transformation des habitudes de conduite, de maintenance, de perception. Et nous la vivons ensemble, voyageurs comme salariés.

### Comment s'annonce l'année 2026 ?

**Olivier Le Grontec** : Elle s'ouvre avec énergie, dans la continuité naturelle de 2025. Le déploiement des engagements pris dans la DSP commence, tout comme la montée en puissance des chantiers des **nouvelles lignes de tramway et de busway**. Nous avons déjà augmenté de 10 % l'offre Proxibus, preuve concrète que nos engagements prennent forme rapidement.

Autre avancée majeure : la mise en service de **six simulateurs de conduite tramway**. Dans ces dispositifs ultraréalistes, nos équipes apprennent, s'entraînent, répètent des situations exceptionnelles ou quotidiennes. C'est un outil de formation moderne, valorisant, déjà plébiscité par formateurs et stagiaires. Et c'est un symbole : celui d'une Semitan qui innove et qui prépare son avenir avec méthode et conviction.

À la Semitan, le rythme des projets ne faiblit jamais. C'est notre marque de fabrique.



## Pascal Bolo Président de la Semitan

### Président, quel bilan tirez-vous de cette année 2025 ?

**Pascal Bolo** : 2025 a été une année d'une grande densité, une année où les projets ont semblé se succéder comme les wagons d'un même convoi : puissants, alignés, tous orientés dans la même direction. Les travaux menés dans l'agglomération ont permis d'améliorer la sécurité, le confort et la fluidité des déplacements. Ils traduisent concrètement l'ambition de Nantes Métropole pour une mobilité durable et adaptée aux usages actuels.

Je retiens également les avancées concernant nos futurs **navibus** électriques. Imaginer cinq catamarans plus grands, plus silencieux, glissant sur l'eau sans émissions, c'est imaginer un transport réellement apaisé, en harmonie avec son environnement. À cela s'ajoute un autre pas important : la production, en autoconsommation, d'une partie de l'électricité qui alimentera nos véhicules. Une autonomie énergétique partielle mais symboliquement puissante.

### Toujours fier de la présidence que vous exercez ?

**Pascal Bolo** : Plus que jamais. Chaque fois que je rencontre un salarié, chaque fois que je vois un chantier avancer ou que je découvre les résultats de satisfaction des usagers, je mesure à quel point la Semitan est une entreprise engagée, professionnelle, humaine. Ses 2 400 salariés incarnent tous une valeur essentielle : **l'exigence du service public**. Leur mobilisation quotidienne est la clé de notre réussite collective.

### Mais une présidence qui s'achève...

**Pascal Bolo** : Oui, le temps est venu pour moi de clore cette page importante de ma vie publique. Après dix-huit années à la tête de la Semitan, je quitte cette présidence avec émotion, mais surtout avec une immense fierté.

Fierté d'avoir vu l'entreprise s'adapter, grandir, se réinventer. Fierté de l'avoir vue relever les défis technologiques, sociaux, écologiques qui se sont présentés. Fierté, enfin, de laisser une Semitan solide, moderne, fidèle à sa mission : **être un acteur essentiel de la mobilité pour toutes et tous**.

La Semitan a tenu ses engagements, elle les tient aujourd'hui et continuera de les tenir demain. C'est sa force, et c'est ce qui continuera de guider notre métropole.

Directeur de la publication : Olivier Le Grontec

Rédaction et coordination : Murielle Bréheret et Benoît de Vasson

Crédits photos : Christiane Blanchard, Valéry Joncheray, Adapeila, Firide, Nantes Métropole, équipes Semitan.

Juin 2026

# NANTES MÉTROPOLE

**24** communes  
desservies par  
le réseau Naolib

Nantes **6<sup>e</sup>** ville  
de France en population

**7<sup>e</sup>** métropole  
en population

**524** km<sup>2</sup>  
surface

**2,3** millions  
de déplacements  
quotidiens

**22 000** ha  
urbanisés



La population urbaine

  
**365 000**  
actifs

  
**68 000**  
étudiants

  
**689 500**  
habitants



# LE RÉSEAU EN 2025

Nantes Métropole est l'autorité organisatrice de la mobilité pour les 24 communes de son territoire. Elle finance les investissements et a confié par une délégation de service public la gestion de son réseau à la Semitan, qui l'exploite sous la marque commerciale Naolib.



Le réseau structurant Naolib et les centres techniques et d'exploitation de la Semitan.

## Les activités de la Semitan

Exploitant du réseau de transport public de la Métropole nantaise.

Coordinateur des mobilités du territoire métropolitain.

Maître d'ouvrage délégué pour le développement, la rénovation et la sécurisation des infrastructures, des bâtiments, des matériels roulants et des systèmes d'information.

# LES FAITS MARQUANTS

## Que du nouveau à Babinière en 2025 !

Un pôle technique, avec la création d'un des plus grands Cetex (centre technique et d'exploitation) tramway de France de 7,5 ha, mais également un pôle d'échanges multimodal pour les voyageurs, sont sortis de terre, couronnant 6 ans de travail pour les équipes de la Semitan. Ce secteur intègre également des cheminements pour les modes actifs (vélos et piétons), des lignes de bus, la ligne de tram-train Nantes-Chateaubriant, un vélo-parc et un parking-relais.



**23 mai** : mise en service du prolongement de la ligne 1. Ce nouveau tronçon de 1,4 km permet désormais aux tramways de franchir l'Erdre et le périphérique, assurant la liaison entre Ranzay à Nantes et Babinière à la Chapelle-sur-Erdre. Il offre ainsi une connexion directe entre La Chapelle-sur-Erdre et la gare SNCF de Nantes en seulement 20 minutes. Plus de 110 tramways desservent le terminus Babinière chaque jour de semaine (en période scolaire), avec une fréquence de 9 minutes en heures de pointe. Au total, 700 conducteurs et agents de maîtrise ont été formés pour accompagner cette évolution du réseau.

**25 août** : mise en service du Cetex composé de 12 000 m<sup>2</sup> d'atelier pour assurer la maintenance des nouvelles rames Citadis, de 950 m<sup>2</sup> de bâtiment exploitation avec salle de prise de service conducteur, poste de commande, et salles de formation. Mais aussi, une zone de remisage qui peut accueillir 61 tramways, une station de lavage, 4 000 m<sup>2</sup> d'espaces verts, et un bassin de rétention des eaux de pluie de 2 700 m<sup>3</sup>. 2 200 m<sup>2</sup> de panneaux photovoltaïques et 2 300 m<sup>2</sup> de zone végétalisée recouvrent la toiture de l'atelier.



**13 et 14 septembre** : plus de 1 100 salariés et leurs familles mais aussi 800 visiteurs ont participé à la journée "Portes Ouvertes" pour découvrir le Cetex et ses fonctions, les différents modèles de tramway et participer à des animations, dont la conduite d'un tramway Citadis. Le lendemain, 5 000 cyclistes dans le cadre du « Vélo Tour » ont traversé le site et ont profité des ateliers de sensibilisation aux angles morts et aux distances de freinage.

**13 novembre** : ouverture du parking-relais Babinière avec 450 places pour les voitures et 55 places pour les vélos en complément du vélo-parc Naolib existant de 48 places situé sur ce secteur.



## Futures lignes de transport : des travaux importants menés en 2025

D'ici fin 2027, deux nouvelles lignes de tramway et une ligne de busway électrique offriront à 70 000 usagers quotidiens un moyen de traverser la métropole du nord au sud et d'est en ouest.

Au nord-ouest de la métropole, la Semitan a réalisé des travaux entre janvier et octobre 2025, pour accueillir la future ligne 7 sur deux secteurs : le terminus François Mitterrand à Saint-Herblain et le secteur Jamet-Romanet à Nantes. Ces travaux ont nécessité la coupure de la ligne 1, du 7 au 18 avril et du 23 juin au 1<sup>er</sup> septembre.

Les objectifs :

- ▶ Au terminus François Mitterrand, création d'un troisième quai pour obtenir une exploitation optimale des lignes 1 et 7 et de deux positions de retournement en arrière-gare,
- ▶ Sur le secteur Jamet-Romanet, raccordement et création des infrastructures pour avoir une liaison plus directe de Jamet vers François-Mitterrand pour la future ligne 7 avec création de 4 traversées piétonnes pour améliorer la sécurité et l'accessibilité du boulevard Romanet.

Pour ces deux opérations, 500 mètres de plate-forme ont été rénovés/créés, un troisième quai et une seconde voie en arrière-gare créés, la dépose et la réinstallation de l'auvent (d'origine et réhabilité) réalisées. 33 panneaux de Nouvelle Voie Nantaise, 11 appareils de voie, 4 dispositifs de graissage ont été posés. 4 810 m<sup>2</sup> de revêtement (gazon, pavés, béton) et 4 km de ligne aérienne de contact ont été remplacés.

Au sud de la métropole, la déconstruction de l'autopont qui surplombait l'avenue du Maréchal de Lattre de Tassigny à Rezé s'est effectué du 7 au 18 avril. Ce chantier prépare l'arrivée des futures lignes de transport 6, 7 et 8. 48 mètres de linéaire sur 21 de large ont été traités, 11 000 m<sup>3</sup> de béton retirés (tablier, pile, fondation), 25 000 m<sup>3</sup> de déblais évacués (rampes du pont) et 63 000 m<sup>2</sup> de chaussée rabotée. À terme, cette opération permettra la création d'un carrefour sécurisé à feux, facilitant la traversée des piétons et cyclistes entre le secteur de la mairie de Rezé et les quartiers de Trentemoult, Haute-Ile, via le secteur commercial d'Atout Sud. Le tout s'inscrira dans le futur boulevard de Gaulle entièrement réaménagé, apaisé et végétalisé.

À partir de décembre 2025, les équipes sont intervenues devant Atout Sud pour la mise en place des rails. Après le coulage de la dalle béton et l'installation des traverses tous les 60 cm, les rails sont assemblés grâce à des soudures aluminothermiques, réalisées à près de 2 400 °C, garantissant la continuité et la solidité de la voie.

Les chiffres clés de ces nouvelles lignes : 14 000 mètres de rails, 24 aiguillages, 8 300 mètres linéaires de voie ferrée, 9 000 m<sup>3</sup> de béton, et 169 poteaux caténaires.

Lancée en avril 2024, l'offre « découverte » des mobilités propose, notamment pendant les travaux, 1 mois d'essai pour profiter gratuitement des transports en commun, parkings-relais, vélos en libre-service, en location longue durée, autopartage, etc. À fin 2025, plus de 5 700 personnes s'étaient inscrites pour profiter de cette offre.



# LES FAITS MARQUANTS

## 1 400 conducteurs connectés

Depuis 2024, les conducteurs se voient dotés individuellement d'un équipement numérique professionnel : le smartphone **Crosscall Core X-5**, qui dispose d'un système de charge et d'accroche spécifique appelé X-Link fixant le téléphone sur des supports prévus à cet effet dans les bus et les tramways Semitan.

Les conducteurs ont désormais accès à leur messagerie professionnelle, ainsi qu'à l'intranet de l'entreprise et aux différents services (formation en e-learning, accès au coffre-fort des bulletins de paie, au comité d'entreprise, etc.) et sont ainsi informés sur la vie de l'entreprise. Des fonctionnalités, de type **objets trouvés** pour les déclarer, **info trafic** pour afficher le fil des perturbations et les déviations en cours, **mon prochain service** avec des notifications par conducteur, **feuille de route** du véhicule pour signaler un problème matériel, **accompagnement à l'usage** du Crosscall, ont été déployées depuis 2024 et le seront jusqu'en 2026. Objectifs : organiser plus facilement leur service, mieux transporter et renseigner la clientèle, prévenir et sécuriser leur service, signaler et anticiper les difficultés matérielles sur les véhicules.



## Le déploiement de la billettique sur le réseau Naolib

Après 45 années en service, le ticket papier "Edmonson" a laissé progressivement sa place en 2025 au ticket sans contact, un support cartonné format ISO (carte bancaire) et muni d'une puce pour pouvoir être rechargé et obtenir les informations sur le voyage (temps restant). La gamme de titres est restée inchangée et appliquée sur ce support.

Pour le distribuer, le valider et le recharger, 130 nouveaux distributeurs d'un même modèle ont été installés en 5 mois et ont remplacé un parc devenu obsolète. Ces nouveaux appareils sont équipés d'un grand écran tactile, et offrent la possibilité de payer en carte bancaire sans contact.

Ce nouveau titre est également distribué à l'Espace Mobilité de Commerce, chez nos partenaires Relais Naolib, sur la boutique en ligne et en dépannage auprès des conducteurs.



## Rentrée 2025 : une nouvelle ligne chronobus



La ligne 54 desservant le quadrant nord-ouest de la métropole depuis le quartier de la gare de Nantes, très fréquentée avec près de 10 000 voyageurs par jour, a été labellisée « chronobus » en devenant la ligne C8. Elle s'ajoute aux 8 autres lignes chronobus du réseau Naolib. Si son itinéraire reste identique, la ligne C8 a bénéficié depuis la rentrée de fréquences renforcées tous les jours, d'une extension de l'amplitude horaire de fonctionnement, d'une meilleure garantie de ses temps de parcours, et d'une accessibilité renforcée. Cette montée en gamme a nécessité des travaux d'aménagements urbains et d'ajout de signalisation lumineuse, afin d'adapter les stations et améliorer la performance de la ligne sur deux zones de circulation difficiles et très fréquentées : boulevard du Massacre et rue Pierre de Coubertin.

Et pour continuer d'accompagner les travaux liés aux futures lignes de transports : une ligne 1 toujours plus capacitaire avec les nouveaux tramways Citadis dont la livraison s'est poursuivie fin 2025, et la création d'une liaison bus provisoire, la ligne Tempo 1, au sud de la métropole, entre le centre-ville de Bouguenais avec Parking-Relais à proximité et Greneraie à Nantes, en accompagnement des travaux de la future ligne 8 sur la route de Pornic.

582 000 kilomètres d'offre supplémentaire ont donc été programmés pour l'ensemble du réseau en 2025-2026, comprenant également l'arrivée de la nouvelle liaison fluviale sur la Loire (Cf. ci-dessous) et des ajustements d'offres sur des lignes de bus.

## Une nouvelle liaison fluviale sur la Loire



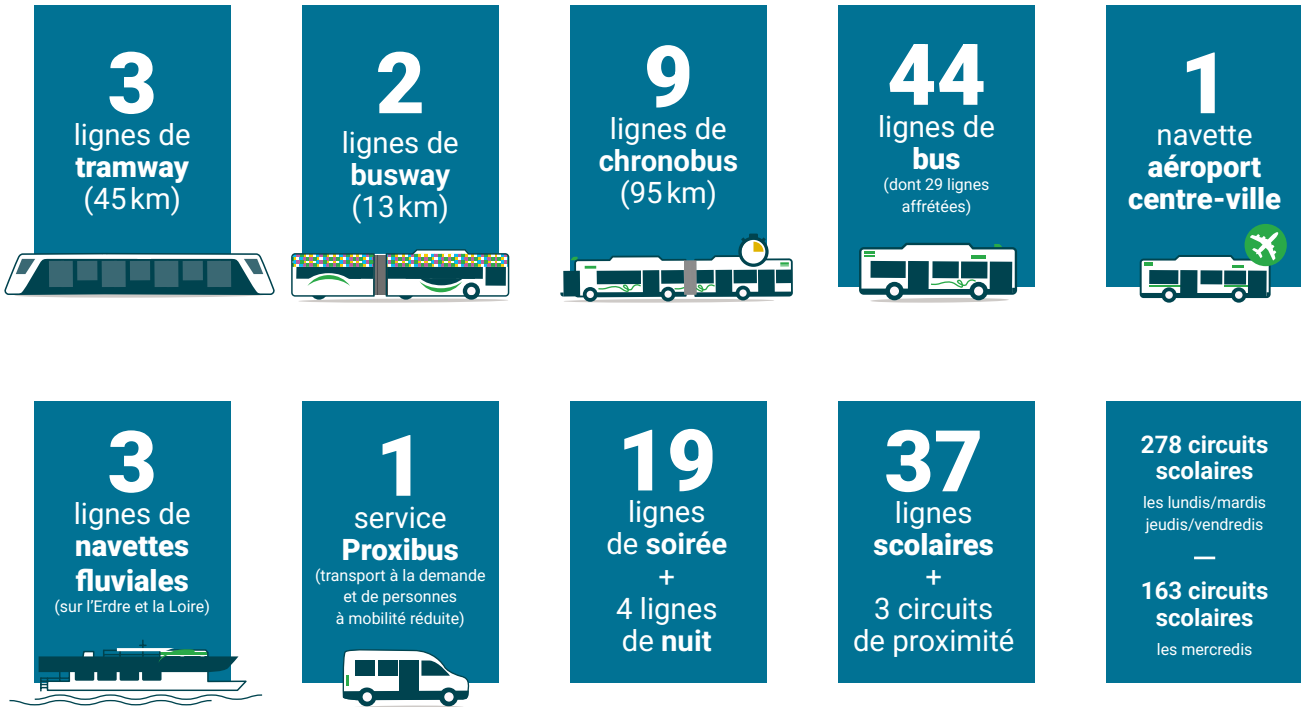
Le Navibus N2, qui reliait auparavant le Bas-Chantenay à Nantes au Hangar à Bananes sur l'île de Nantes, est doté d'une nouvelle liaison depuis le 12 novembre 2025 avec la ville de Rezé, via l'embarcadère de Trentemoult Sablières. Cette ligne y vient en complément de la N1, qui est en liaison directe vers Gare Maritime à Nantes. Ces deux lignes fonctionnent de 7h à 20h d'octobre à mai, et jusqu'à minuit de juin à septembre.

Dans ce cadre, Nantes Métropole a aménagé un nouvel embarcadère le long du site des anciennes sablières, constitué d'un ponton de 46 m de long et de deux passerelles pour l'embarquement des passagers. Un parking-relais de 140 places, une station de 15 vélos en libre-service, de 4 places vélos sécurisées en accès libre, et des aménagements pour le cheminement piéton entre l'embarcadère et le centre de Trentemoult, ont été créés. Les correspondances de la nouvelle liaison Navibus N2 sont assurées au sud de la Loire avec les lignes de bus 30 et 36, et au nord avec les lignes chronobus C1 et C20, et la ligne de bus 10.

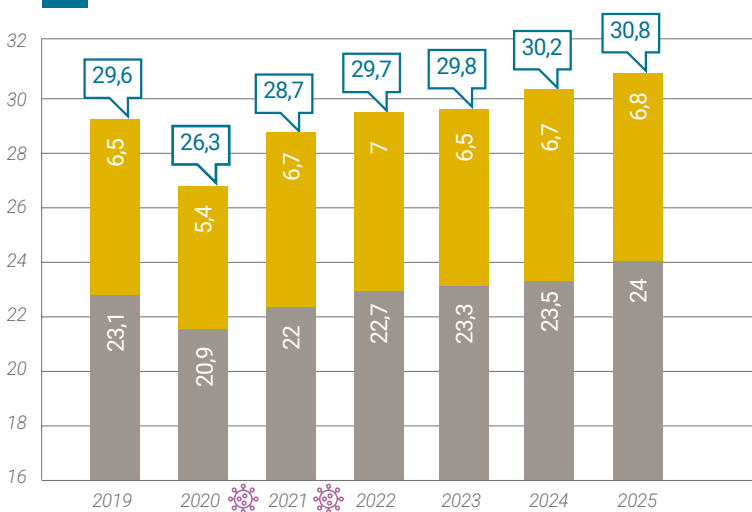
Cette nouvelle liaison fluviale à Rezé et ce pôle d'échanges offrent ainsi de nombreuses correspondances de part et d'autre de la Loire, l'objectif étant de faciliter les déplacements des habitants du sud de la métropole en connectant, sur un même site, plusieurs modes de transport (piéton, vélo, voiture, bateau et transports en commun).

# L'OFFRE

## Le nombre de lignes en 2025



## L'évolution de l'offre kilométrique (en millions de km)



■ Tramway et Busway ■ Bus ■ Total ❄️ Crise Covid

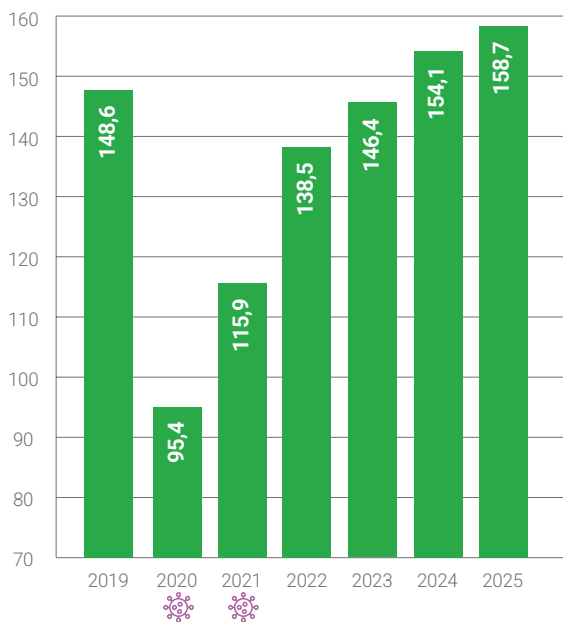
## Le réseau Naolib, c'est aussi...

- 1** Espace Mobilité
- 1** centre de relation client
- 1** boutique en ligne
- 1** site internet et appli Naolib
- 110** points de vente Relais Naolib
- 130** distributeurs automatiques de titres de transport aux stations et pôles d'échanges

# LES VOYAGEURS

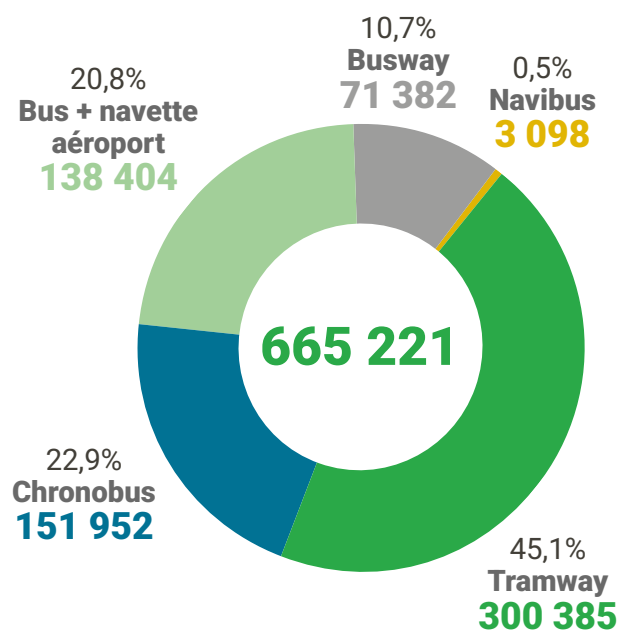


L'évolution du nombre de voyages (en millions)



La répartition du trafic

Lignes régulières - voyages/jour de semaine  
Périodes scolaires



## LES VOYAGEURS

**181 651**  
abonnés à la Formule  
Sur Mesure



**172 122**  
abonnés à la Formule  
Illimitée

= **353 773**  
abonnés

Le nombre de déplacements effectués par les abonnés en formule illimitée a progressé de 6,3 %, démontrant la fidélisation des usagers du réseau Naolib.



## La présence sur l'ensemble des médias sociaux en 2025



**Naolib.fr**

3 415 897 sessions



**Facebook :**

25 305 abonnés  
112 publications



**@Naolib\_Direct :**

52 433 abonnés  
3 308 publications



**Instagram :**

13 041 abonnés  
118 publications



**Naolib tram & bus et mTickets :**

Visites : 36 325 822  
mTickets validés : 4 298 306



## Les résultats 2025 de l'enquête satisfaction

Chaque année, une enquête en ligne est menée auprès des utilisateurs du réseau Naolib afin de mesurer la perception de la qualité de service des transports en commun. Celle-ci couvre plusieurs aspects tels que la fréquence et les horaires de passage des véhicules, les services Naolib, les interactions avec le personnel, les outils numériques. Du 10 mars au 1<sup>er</sup> avril 2025, **près de 3 800 personnes ont répondu à cette enquête**, dont 53 % de femmes et 47 % d'hommes. Les participants avaient en moyenne 44 ans, et près de deux tiers d'entre eux utilise le réseau au moins une fois par semaine.

**Plus de 8 voyageurs sur 10 sont satisfaits** des services de transports en commun du réseau Naolib, et **29 % des répondants en sont même très satisfaits**. Ce qui plaît : le lien avec les personnels de la Semitan (conducteurs, contrôleurs, conseillers Espace Mobilité / Allo Naolib, agents assistance et intervention), la qualité de conduite, le respect des horaires à l'arrêt, l'entretien et la propreté à l'arrêt et à bord. Des améliorations ont été constatées notamment sur les outils digitaux avec l'appli et le site naolib.fr et l'information voyageurs affichées, même si les attentes d'informations voyageurs en situation perturbée demeurent importantes. Ce qui reste à optimiser : la fréquence de passage, le nombre de passagers à bord et la relation entre voyageurs. Lorsque la fréquence est jugée insuffisante, cela impacte la perception de la charge dans les transports et de fait la relation entre les voyageurs. Cela est particulièrement vrai pour le tramway.

## Un résultat global à 94 %

En 2025, l'entreprise a rempli ses engagements, avec un résultat global de 94 %, pour un objectif fixé à 88 % minimum.

## Les résultats de l'année 2025

La performance globale est évaluée sur 27 indicateurs répartis selon 5 thèmes définis par le contrat de délégation de service public (DSP), avec des niveaux de performance évalués sur 100.

Ces résultats démontrent le taux de respect des engagements par thème :

**94,0 %**

### Des lignes attractives

**Les critères :** ponctualité/régularité, accessibilité du réseau, attitude conducteur, confort de conduite, propreté des véhicules, disponibilité des valideurs/oblitérateurs et information à bord.

**97,2 %**

### Des stations et des arrêts

**Les engagements :** propreté, présence d'informations, disponibilité des titres et respect des correspondances en pôle d'échanges.

**95,4 %**

### Une information dynamique

**Les engagements sur le site Naolib.fr, par Allo Naolib ou suite à une réclamation :** disponibilité des services, qualité de l'information transmise et rapidité de prise en charge.

**96,6 %**

### Une commercialisation adaptée

**Les engagements pour la vente à distance, en agence et auprès des Relais Naolib :** qualité des conseils de vente, disponibilité des titres et délais de livraison.

**85,6 %**

### Une coordination efficace

**L'engagement :** une information complète des offres mobilité.

## FOCUS

### Ponctualité et régularité des lignes

Ces indicateurs sont calculés à partir d'un système de géolocalisation embarqué dans chaque véhicule (bus, tramway, navibus) qui permet de comparer les horaires de passage réels avec les horaires de passage prévus. Ces résultats sont pondérés par le nombre de voyageurs à bord des véhicules. Les mesures sont réalisées sur l'ensemble des lignes du réseau, tout au long de la journée et tous les jours de l'année.

En 2025, le respect des horaires s'est établi à :

► à **91,3 %** pour les lignes tramway et busway

► à **87,6 %** pour les lignes chronobus

► à **85,1 %** pour les autres lignes du réseau

À noter que les voies de circulation ou aménagements dédiés aux transports en commun contribuent fortement à maîtriser les résultats de ponctualité et régularité.



## LES VÉHICULES



550

véhicules Semitan

98

tramways

37 Alstom TFS  
33 Bombardier  
12 CAF  
16 Alstom Citadis



Âge moyen  
du parc :  
23,8 ans

416

bus

148 standards  
268 articulés



Âge moyen du  
parc :  
7,6 ans

36

minibus

Transport à la  
demande et PMR  
(Personnes  
à Mobilité Réduite)



Âge moyen  
du parc :  
5,9 ans

### Les services affrétés

89 cars  
pour les circuits  
scolaires

174 bus  
pour les lignes  
urbaines

5 bateaux  
pour les services fluviaux  
(Loire et Erdre)



### FOCUS

#### De nouveaux bus électriques standards sur le réseau fin 2025

Pour remplacer les bus en fin de vie et accompagner le développement du réseau Naolib, la Semitan a été mandatée par Nantes Métropole pour piloter le projet d'acquisition de 98 bus dont au moins la moitié sera électrique et les autres au GNV (Gaz Naturel pour Véhicules) pour un montant de 80 M€ TTC. Iveco France fabriquera les autobus électriques dans son usine Heuliez de Rorthais dans les Deux-Sèvres, à 80 kilomètres de Nantes. Les modèles de véhicules retenus sont le GX 337 ELEC (12 mètres) et le GX 437 ELEC (18 mètres), de marque Heuliez.

Leurs caractéristiques : plus confortables (notamment avec la diminution des vibrations), plus silencieux, zéro émission de polluants, très faible émission de gaz à effet de serre (électricité verte) et recharge électrique effectuée sur le remisage du Cetex. Ces nouveaux bus seront équipés de batteries permettant d'avoir une autonomie proche de celle des bus au GNV.

Une trentaine de bus standards sera mise en service entre fin 2025 et le premier trimestre 2026 sur le Cetex de Saint-Herblain. Pour les véhicules articulés et busway (18 mètres), une arrivée progressive est prévue à partir de 2027 sur le Cetex de La Vertonne à Vertou. Des travaux d'adaptation des infrastructures ont débuté en 2024 à la Vertonne et à Saint-Herblain pour les y accueillir.

# L'ACCESSIBILITÉ

**100 %**

des véhicules de la Semitan  
(tramway, busway et bus)

**84 %**

des stations  
et des arrêts

**97,9 %**

des voyageurs disposent  
d'un arrêt accessible



## De l'information pour tous

Annonces vocales des stations, panneaux dynamiques en station et aux arrêts, distributeurs de titres à commande vocale, écrans d'informations embarqués dans tous les véhicules. À l'Espace Mobilité de Commerce, un comptoir dédié permet d'accueillir les personnes en situation de handicap.

## Proxibus, un service de transport dédié aux personnes à mobilité réduite

### La fréquentation 2025

**154 789**  
courses

**5 486**  
utilisateurs  
inscrits

**24 %**

déficients  
intellectuels



**34 %**

des voyages

**16 %**

déficients  
sensoriels



**19 %**

des voyages

**25 %**

mal marchants



**19 %**

des voyages

**35 %**

fauteuils roulants



**28 %**

des voyages

## FOCUS

### Des agents de planification et de trafic et des conducteurs accompagnateurs au service de Proxibus

Ce service de transport à la demande est exploité par la Semitan depuis 1979 et destiné aux personnes détentrices de la carte mobilité inclusion mention invalidité à 80%. Depuis 2005, Proxibus assure également des trajets porte-à-porte pour des quartiers peu desservis par les transports en commun sur quelques communes de la métropole nantaise. 650 transports quotidiens sont effectués en moyenne.

Il est assuré au quotidien par 10 agents qui réceptionnent et organisent les demandes des clients avec des réservations, qui peuvent être faites jusqu'à dix jours à l'avance, pour ensuite planifier les journées des 70 conducteurs accompagnateurs Proxibus. Ces derniers peuvent solliciter les agents de planification et de trafic lors de leurs trajets pour les aider à gérer des imprévus, de la circulation dense, des retards, un accès bloqué, et à trouver en temps réel des solutions adaptées à chaque situation.

44 services sont assurés par jour du lundi au vendredi de 6h à minuit, 17 le samedi de 7h à minuit et 9 le dimanche, de 9h à 22h20. En complément de ces services, 10 accompagnements par jour sont assurés sur le réseau classique Naolib par le partenaire Mon Copilote, qui permet qu'un usager puisse bénéficier le temps d'un trajet défini, d'un accompagnateur dédié. 8 000 accompagnements ont été réalisés depuis le lancement du dispositif en novembre 2022.



# LA TRANSITION ÉNERGÉTIQUE

## Les véhicules exploités par la Semitan

1

réseau de tramways **électriques**

1

bateau **électrique**

1

réseau bus

**94 %** ▶ au GNV (Gaz Naturel pour Véhicules)  
**6 %** ▶ **électriques** (véhicules e-Busway)

## De nouvelles étapes dans le programme de transition énergétique

▶ **Les eNavibus** : en 2024, Nantes Métropole confie à la Semitan un mandat de maîtrise d'ouvrage pour acquérir 5 futurs bateaux électriques. En 2025, plusieurs étapes ont été franchies : la notification de l'AMO\* technique pour la conception des bateaux et celle de l'AMO design\*. La première travaillera en outre sur la motorisation, les normes de construction, le montage, etc. du bateau et la deuxième à l'ergonomie, aux emplacements voyageurs et vélos, aux aménagements intérieurs, etc. La consultation pour la conception et la construction des bateaux a été lancée début 2026.

\*AMO : assistance à maîtrise d'ouvrage

▶ **L'énergie photovoltaïque** sur le toit de l'atelier à Babinère : 2 300 m<sup>2</sup> de panneaux photovoltaïques ont été installés pour une puissance attendue d'environ 500 kWc. L'énergie produite sera auto-consommée sur site. Le reste du toit est végétalisé.

▶ **Les nouveaux bus électriques** : 30 bus standards GX337ELEC viendront compléter le parc bus d'ici 2026 (Cf. page 14).



## FOCUS La valorisation de matériaux des anciens tramways TFS Alstom

À l'occasion du démantèlement des anciennes rames de tramway TFS Alstom, la Semitan a collaboré avec le studio de design urbain Katra pour réutiliser et valoriser les barres métalliques de maintien. Reconnues pour leur design, leur robustesse et leur facilité à être réassemblées, elles deviennent un élément « remarquable » de plusieurs projets liés aux mobilités.

Un mobilier urbain les a intégrées de manière artistique et projective pour préfigurer la future station « Nouvel Hôpital » desservies par les futures lignes 6, 7 et 8 et anticiper les trajets en transports en commun de demain sur ce secteur en transformation de l'île de Nantes. Ces barres métalliques ont également été utilisées pour deux projets d'expérimentation dans le Parc des Chantiers, au cœur de Nantes : les Petits Zigzagueurs, un parcours d'apprentissage du vélo destiné aux 2 à 7 ans, et les navettes DRING ! (Dispositifs Roulant Innovants Nantais et Gratuits), minibus collaboratifs, offrant une traversée du site ludique et originale.

# LA RESPONSABILITÉ SOCIÉTALE DE L'ENTREPRISE

La Semitan affirme plus que jamais sa volonté de construire une mobilité durable, inclusive et performante au service de l'ensemble du territoire nantais. Elle mène une démarche RSE intégrée à la fois dans son fonctionnement interne et dans ses relations avec ses partenaires.

La stratégie RSE de la Semitan repose sur 4 piliers :

- ▶ **S'engager pour une activité durable**
- ▶ **Être un employeur responsable**
- ▶ **Être acteur du projet sociétal du territoire**
- ▶ **Piloter une activité économique responsable et éthique**

En concertation avec Nantes Métropole, la Semitan a continué d'investir en 2025 dans l'augmentation de la flotte de bus électriques pour réduire les émissions de CO<sub>2</sub>. Elle a mis en place un Plan de Progression Climat et **s'inscrit dans une trajectoire de neutralité carbone d'ici 2050.**

En 2025, la Semitan a signé la **charte Nantes Terre de Réemploi** et s'engage en faveur de l'économie circulaire. Pour les chantiers de rénovation de Neustrie et du Quai de Versailles, la Semitan a réemployé les matériaux : dalle de béton existante, pavés issus d'autres chantiers et réutilisation de certaines infrastructures existantes (poteaux de ligne aériennes de contact ...). De plus, dans le marché d'équipement informatique en cours, un lot de matériels reconditionnés a été intégré et est réservé aux entreprises d'insertion.



**Le chantier de Babinière (nouveau Cetex ouvert en 2025) a généré 196 tonnes de déchets, dont 85 % triés sur le chantier et 15% triés à posteriori par un prestataire spécialisé.** Tous les déchets ont été valorisés sous format matière ou énergie. La toiture de l'atelier est végétalisée et équipée de panneaux photovoltaïques (Cf. page 16).

En tant qu'employeur responsable, la Semitan a participé au plan d'action pour l'emploi des seniors organisé par Nantes Métropole. **En 2025, la Semitan a reçu le Trophée de la Jeune Chambre Economique qui a récompensé nos actions en faveur du recrutement des seniors** (Cf. page 19).

En tant qu'acteur du territoire, la Semitan a lancé une collecte de jeux et jouets en partenariat avec ATA O JOUJOU sur tous les sites de l'entreprise. 484 kilos de jeux, jouets et livres pour enfants ont été collectés, triés, remis en état par l'atelier d'insertion de cette association nantaise et revendus à petits prix dans la boutique solidaire.

Pour la réduction de la consommation électrique et l'empreinte carbone : mise en place de la coupure automatique moteur à l'arrêt ou en régulation, application du mode éco de la boîte de vitesse (paramétrée à l'éco conduite sur certains bus), optimisation de la préparation des bus et tramways sur les remisages pour qu'elle soit moins énergivore, acquisition de 30 nouveaux bus électriques... Des cuves d'eau de récupération de pluie, installées lors de la construction d'un nouveau bâtiment sur le site Dalby, ont été reliées à la station de lavage tramway : **plus de 10 000 litres d'eau peuvent être ainsi réutilisés, et ensuite recyclés à 80% après utilisation.** Des études ont été effectuées sur les Cetex (hors Babinière) de désimperméabilisation et de végétalisation, avec des chiffrages par sites.

## FOCUS SPASER 2025-2030 (Schéma de Promotion des Achats publics Socialement et Écologiquement Responsables)

En tant que société d'économie mixte, la Semitan applique des procédures d'achats encadrées et intègre depuis plusieurs années des critères sociaux, environnementaux et économiques dans ses marchés. Le SPASER devient désormais une feuille de route stratégique, directement articulée avec notre démarche RSE. Il repose sur 3 axes : soutenir l'environnement, le tissu économique et favoriser l'inclusion et l'égalité.

Parmi les objectifs concrets inscrits dans cette dynamique : encourager la durabilité et la réduction des consommations, promouvoir une sobriété numérique, renforcer l'intégration de critères sociaux et environnementaux dans nos marchés, etc. Avec ce SPASER, la Semitan affirme une ambition claire : consommer autrement, consommer responsable.

Chiffres clés :

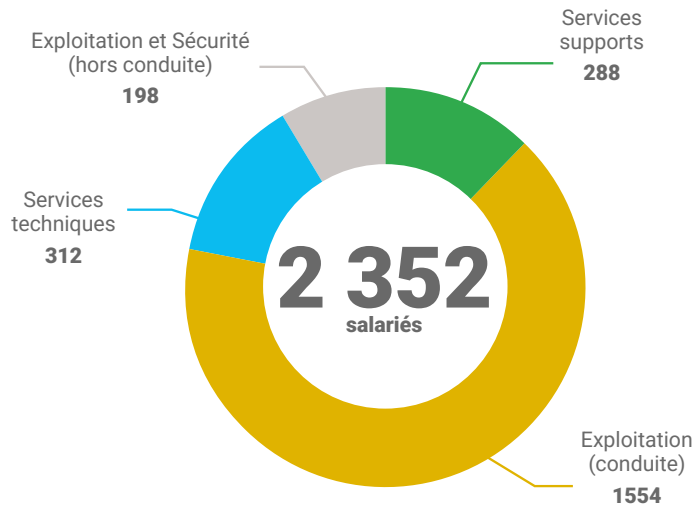
- ▶ 88 % des marchés notifiés sont écoresponsables (soit +52 % entre 2023 et 2024).
- ▶ Tous les nouveaux marchés intègrent une disposition éco-responsable.
- ▶ Objectif 2026 : 100 % des marchés > 40 000 € HT comporteront un critère et une clause environnementale.

Le SPASER complet est disponible sur le site [semitan.fr](http://semitan.fr).



# LES DONNÉES SOCIALES

## Les effectifs au 31/12/2025



**566**  
femmes

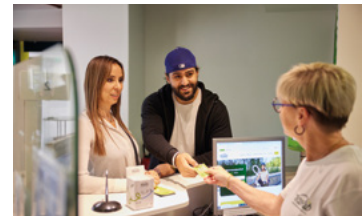
**1 786**  
hommes

**99/100**  
Indice égalité  
femmes/hommes

Âge moyen  
**45 ans**  
(et 11 mois)

Ancienneté moyenne  
**12 ans**  
(et 4 mois)

**6,4%**  
de l'effectif sont  
des salariés en situation  
de handicap



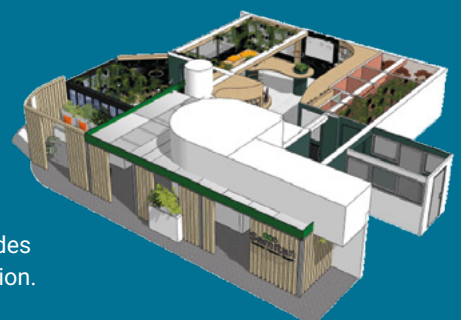
## FOCUS

### Le réaménagement de la salle de prise de service de Saint-Herblain

Le 19 mars 2025, les nouveaux espaces de prise de service et de pause du Cetex de Saint-Herblain ont été inaugurés. Cet événement a marqué l'aboutissement d'un projet mené en collaboration avec l'École de design de Nantes et divers partenaires. Les travaux engagés en 2024 ont permis de transformer un espace vieillissant des années 1990 en un lieu moderne et fonctionnel, répondant aux contraintes techniques tout en préservant l'esprit des esquisses initiales. Ces espaces, essentiels pour les conductrices et conducteurs, sont bien plus que de simples lieux de pause : ils favorisent la convivialité, l'échange et l'accès à l'information. Soucieux de son rôle d'employeur responsable, la Semitan a fait de ce projet un levier pour améliorer la qualité de vie au travail de ses salariés.

#### Retour sur ce projet alliant design et besoins des salariés

Début 2023, la Semitan et l'École de design de Nantes ont initié un partenariat pour moderniser les salles de prise de service des Cetex de Saint-Herblain et de Trememoult à Rezé. Une étude a été réalisée par 40 étudiants et s'est articulée autour de trois axes : identité, usages et technologies. Ensuite les salariés concernés par ces espaces ont pu voter parmi les projets imaginés par les étudiants. A Saint-Herblain, celui dit du « Végétal » a été retenu et a été déployé par une maîtrise d'œuvre, qui a effectué au préalable des études des contraintes techniques et des usages de ces salles, ainsi que l'élaboration des plans d'exécution.



## La formation en 2025

**6,8 %**

de la masse salariale  
en dépenses de formation

**143 774**

heures de formation

**81 %**

des heures concernent  
des formations conduites

**6 502**

stagiaires

**84 %**

sont animées  
en interne



## FOCUS

### La Semitan reconduite « entreprise accueillante » en 2025

Le 14 mars 2025, Nantes Métropole a attribué à nouveau cette attestation, qui salue l'engagement volontaire, solidaire, durable sur le territoire métropolitain de la Semitan en faveur d'un meilleur accès à l'emploi, à l'égalité des chances, la diversité, l'action contre toute forme de discrimination. Les actions concrètes pour la valider sur le territoire métropolitain :

► Faire découvrir notre activité, nos métiers aux demandeurs d'emploi, aux jeunes en cours d'orientation, aux adultes en reconversion, aux personnes en situation de handicap en ouvrant nos portes.

► Accueillir des stagiaires dès la 3<sup>e</sup>, des scolaires en visite.

Concrètement, en 2025, la Semitan a accueilli 117 stagiaires, embauché 13 personnes issues des QPV (quartiers prioritaires de la Ville) et a fait bénéficier à près de 350 personnes (10 à 16 ans) de sessions de découvertes de nos activités animées par les équipes de la Mission Sécurisation Réseau.

### L'obtention du trophée de l'emploi des Seniors

La Semitan a été récompensée pour son engagement en faveur de l'emploi des seniors le 9 octobre en participant à la première édition des Trophées Emploi : Place aux Seniors 2025, organisés par la Jeune Chambre Economique de Nantes. Convaincus que les compétences n'ont pas d'âge, la Semitan place les savoir-faire et les savoir-être au cœur de la politique recrutement, indépendamment du parcours, de l'âge, et des diplômes. L'emploi des seniors est un véritable enjeu pour l'entreprise, qui agit concrètement pour favoriser leur intégration et leur maintien dans l'emploi. Sur 182 personnes recrutées en 2025, 33 personnes de 50 ans et + l'ont été en CDI.

## Le recrutement en 2025



**182 CDI**

Dont :

**72 contrats pro conducteurs**

**28 CDD**

Dont :

**9 contrats d'apprentissage et 4 contrats pro**



De gauche à droite : S. Bodin, P. Groux, A. Toulorge  
Service recrutement et mobilités internes

# LA GOUVERNANCE

## Une société d'économie mixte

Le conseil d'administration se compose de 19 membres en 2025 :



**Pascal Bolo**  
Président



**Bertrand Affilé**  
1<sup>er</sup> Vice-président



**Aïcha Bassal**  
2<sup>ème</sup> Vice-présidente



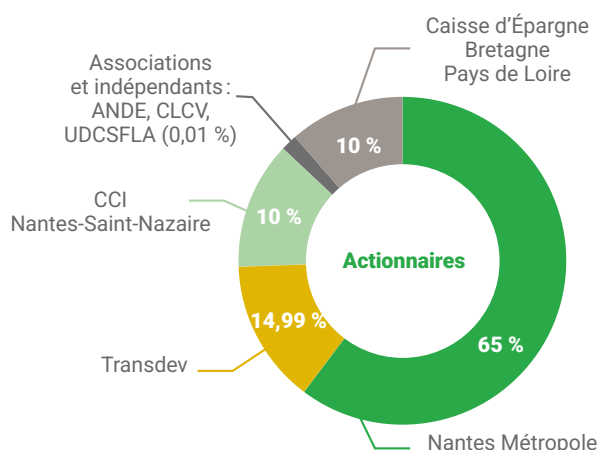
**Delphine Bonamy**  
3<sup>ème</sup> Vice-présidente



**François Vouzellaud**  
4<sup>ème</sup> Vice-président

Patricia Hélias  
Jacques Garreau  
Marie-Annick Benâtre  
Jean-Sébastien Guïtton  
Michèle Bonnet  
Sébastien Arrouët  
Marie-Emmanuelle Huillo  
Michelle Ginnain  
Christian Dufour  
Jérôme Dyon

Albert Mahé  
Christine Brandelet  
Valérie Gallicher  
Aurélien Rondeau  
  
Et de 18 censeurs.



► **Le Comex** de la Semitan se compose de : Olivier Le Grontec - Direction générale, Stéphane Bis - Direction Développement et gestion du patrimoine, Philippe Grall - Direction Gestion du réseau de transport, Aurélia Joussaume - Direction Expérience client et coordination des mobilités, Elise Voyer - Direction Ressources humaines et Aurélienne Tieu - Direction Finance et performance.

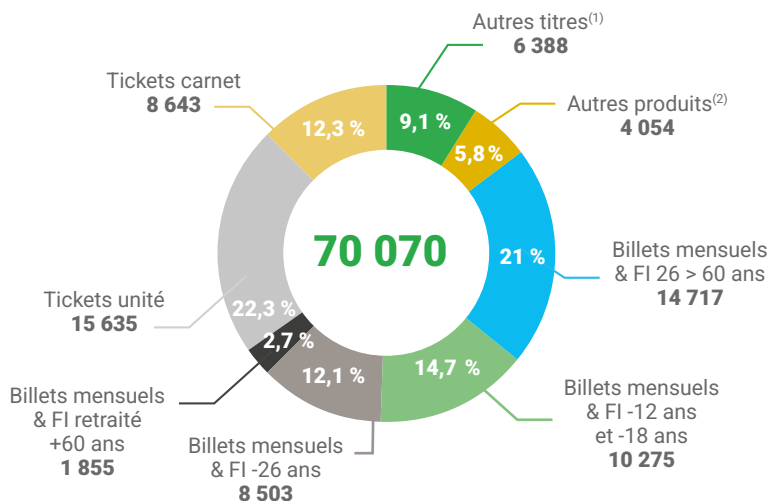
► **Le Codir** se compose du Comex et de : Olivier Larnicol - Direction Sécurité et environnement, Pascale Guilbaud - Direction Relation client, Pascal Leroy - Direction Ingénierie de l'offre et innovation servicielle, Anne Priol - Responsabilité Sociétale de l'Entreprise, Soizic Roquier - Direction Systèmes information et Benoît de Vasson - Communication et relations institutionnelles.



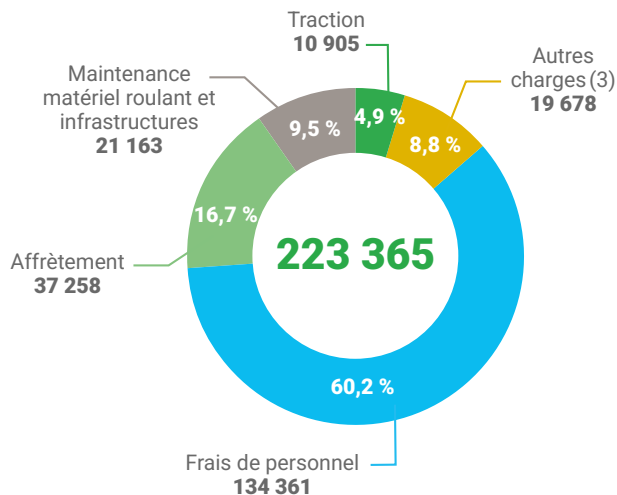
De gauche à droite : P. Leroy, A. Tieu, B. de Vasson, A. Priol, O. Le Grontec, A. Joussaume, O. Larnicol, S. Roquier, E. Voyer, S. Bis, P. Guilbaud, P. Grall.

# LES DONNÉES FINANCIÈRES

## Les produits d'exploitation 2025 (en milliers d'euros)



## Les charges d'exploitation 2025 (en milliers d'euros)



(1) Dont 24h, 24h/4 pers., navette aéroport, carte invité, titres ALEOP et tutti, Métrocéane et divers.

(2) Dont publicité, indemnités forfaitaires, OPCO, pièces sous garantie.

N.B. : Les titres en formule sur mesure et ceux de la tarification solidaire sont répartis ici selon la classe d'âge auxquels ils font référence.

(3) Charges commerciales, administratives et informatiques, fiscalité indirecte.



# ACTIVITÉS MANDATAIRES DE MAÎTRISE D'OUVRAGE

Animées par une volonté de sobriété (énergétique, économique, financière et foncière), les activités mandataires évoluent dans leur approche de la gestion des projets pour notamment consommer de moins en moins de ressources, (re)végétaliser, ou encore réemployer des lieux ou bâtiments existants pour ne pas artificialiser de nouveaux terrains.

## Moderniser et rénover le patrimoine

### ► Travaux Neustrie–Les Couëts

Du 9 février au 11 mai, 725 m de plate forme de la ligne 3 sud ont été rénovés à Bouguenais afin de rétablir les vitesses d'exploitation (25–30 km/h) et renforcer la qualité et la sécurité du réseau. Les équipes ont posé de la Nouvelle Voie Nantaise\*, installé un appareil de voie et des graisseurs, et refait 7 300 m<sup>2</sup> de revêtements, dont 2 600 m<sup>2</sup> végétalisés avec un système de subirrigation inédit à Nantes. De nouveaux feux clignotants R25 ont été ajoutés aux traversées piétonnes, un poteau LAC déplacé et le giratoire de la place de la Chapelle transformé en carrefour à feux.

\*[www.semitan/la nouvelle voie](http://www.semitan/la-nouvelle-voie)

### ► Travaux à Pirmil

Du 21 juillet au 17 août, 175 m de plate forme ont été rénovés au sud de Nantes, avec remplacement de rails, renouvellement de revêtements et changement d'un appareil de voie. Deux graisseurs supplémentaires ont été installés. Ce secteur, l'un des plus fréquentés du réseau, voit passer plus de 715 tramways par jour.

### ► Sécurisation du réseau

Déplacement de 5 poteaux LAC (Ligne Aérienne de Contact) aux abords des carrefours du secteur Mendès-France, opération qui s'est intégrée dans le calendrier du projet urbain "Projet Grand Bellevue" piloté par la LOMA. Reprise de l'ensemble de la signalisation du carrefour de l'avenue Gare de St Joseph avec le Bd des Batignolles, en lien avec l'arrivée du bâtiment "Aérosky".

### ► Opérations en préparation

Adaptation de la ligne 3 de tramway aux rames Alstom Citadis, plus longues (appels d'offres attribués à l'automne 2025). Début des travaux en janvier 2026 pour 5 mois (32 stations, 55 carrefours et 4 zones de manœuvre.

Rénovation de la voie ferrée sur les ponts Audibert et Pirmil – Lancement de la consultation de maîtrise d'œuvre en fin d'année, pour des études sur 2026 et 2027 et des travaux à l'été 2028.

► **Remplacement des distributeurs de titres** (130 sur le réseau Naolib et 4 dans les Cetex Semitan).

## Développer le réseau

### ► Développement des nouvelles lignes de transports

Premiers travaux d'infrastructures tramways menés en 2025 à Jamet/Romanet et au terminus François Mitterrand, et du tronçon central des nouvelles infrastructures des futures lignes 6 et 7 (du quai de la Fosse à Rezé) avec la démolition emblématique du pont routier de la route de Pornic, puis travaux de multitubulaire et de massifs LAC du quai de la Fosse en amont des travaux d'été 2026 sous coupure d'exploitation de la ligne 1 (Cf. page 7). Début du renforcement structurel du pont des 3 Continents en octobre, indispensable à la mise en œuvre de son élargissement de 2,5 m prévu à l'été 2026 et la création de la plateforme tramway.

### ► Ligne 8 - Tempo 1

La ligne Tempo 1 a été mise en service à la rentrée 2025 (Cf. page 9), suite à des travaux réalisés durant l'été sur Rezé et Bouguenais (aménagement d'arrêts provisoires, création de couloirs bus sur la route de Pornic et installation de feux tricolores dans le secteur Bouvre). Reliant Gréneraie à Allende (Bouguenais), cette navette offre une alternative de transport au Sud-Loire pendant les travaux DNLT. Elle restera en service jusqu'à la mise en service de la ligne 8.

### ► Vertonne

- Extension du Cetex actuel prévue pour 44 bus électriques articulés.
- Extension des bâtiments (intégration du service exploitation, ateliers et magasins).
- Notification en cours des marchés de travaux pour mise en fonctionnement complète pour la rentrée 2027 avec le lancement de la ligne 8.
- Création de 1 500 m<sup>2</sup> d'espaces verts prévus dans le projet, afin d'améliorer la perméabilisation du site et la qualité des environnants, et de 2 000 m<sup>2</sup> à terme de surfaces photovoltaïques (parkings salariés, portique de recharge électrique, toiture bâtiment).

► **Babinière** : Cf. page 6.

► **Ligne chronobus C8** : transformation de la ligne 54 en ligne chronobus C8 à la rentrée 2025-2026, après 4 mois de travaux en 2025 (Cf. page 9).

## Acquisition du matériel

► **Bus électriques** et adaptation du Cetex de Saint-Herblain (Cf. page 14)

► **E-Navibus** : projet d'acquisition de 5 catamarans électriques (Cf. page 16)

► **Tramway Citadis d'Alstom** : poursuite du programme d'acquisition avec la mise en service de 16 tramways en 2025.

# LA SEMITAN, PARTENAIRE LOCAL

Ancrée dans la vie quotidienne des habitants de la Métropole, la Semitan accompagne chaque année des événements culturels, sportifs, de prévention ou de solidarité.

## Les principaux partenariats

La Folle Journée  
Tissé Métisse  
Le Voyage à Nantes  
Les Utopiales

Place au Vélo  
Nantes Métropole Futsal  
Les Foulées du tram

## FOCUS

**Le voyage à Nantes décliné sous de multiples formats cet été.** « Epilogue sylvestre -Terminus forêt/Retour aux forêts » par Laurent Tixador avec un tramway construit à taille réelle à partir de bois récupéré et installé dans le Parc de Procé à Nantes. Cette œuvre a été ensuite photographiée et apposée sur un tramway, rejoignant les 9 autres réalisés depuis quelques années dans le cadre de cet événement majeur. Quant à l'artiste Willem de Haan, il a remplacé les statues originales de la Fontaine Royale par 14 figures nantaises hyperréalistes, choisies leur métier, leur engagement, ou leur lien aux mutations de la ville, ces personnes incarnent les dynamiques sociales, économiques et culturelles du 21<sup>e</sup> siècle. Parmi elles, une de nos conductrices, Sarah incarne le « génie » des transports en commun, revêtue de l'uniforme Naolib avec un composteur à la main.



### La célébration des 70 ans de l'Adapeila : des voix d'adhérents diffusés dans le tram

En 2025, la Semitan et l'ADAPEILA, qui accompagne près de 5 000 personnes en situation de handicap, ont conduit une action inclusive et symbolique à l'occasion des 70 ans de l'association. Des personnes accompagnées par l'ADAPEILA ont prêté leur voix pour enregistrer les arrêts de la ligne 1 du tramway, dont les annonces a été diffusées le 2 octobre, valorisant ainsi leur place et leur expression dans l'espace public et illustrant l'engagement de la Semitan en faveur de l'accessibilité et de l'inclusion.



### La remise du prix « Innovation » à la start up nantaise Firide


La Semitan, partenaire de la 5<sup>ème</sup> édition du Startups& Innovation Day, organisé le 16 octobre sur le Campus de Carquefou de l'IUT de Nantes, a remis un prix de 2 000€ pour soutenir Firide et son fondateur Sébastien Vershoor pour soutenir son projet de système audio innovant, conçu spécifiquement pour les cyclistes, alliant sécurité, confort et qualité sonore. Ce dispositif répond aux problèmes rencontrés avec les écouteurs intra-auriculaires et à conduction osseuse en offrant une écoute en oreilles ouvertes, garantissant ainsi une parfaite conscience de l'environnement.

### Les Utopiales

Dans le cadre du festival international de science-fiction, Les Utopiales, un temps fort a été organisé le jeudi 30 octobre avec une prestation musicale de 14h à 16h à bord de la ligne 1 et sur le navibus, réalisée par le quatuor de saxophones ISAR, qui a repris des thèmes de films de science-fiction.

ooo  
semitan



Société d'économie mixte des transports en commun de l'agglomération nantaise  
3 rue Bellier - BP 64605 - 44000 Nantes Cedex 1  
[www.semitan.fr](http://www.semitan.fr) / [info@semitan.fr](mailto:info@semitan.fr) / 02 51 81 77 00  
 Semitan - Rejoignez nos 10 500 abonnés (juin 2026)