

2024

RAPPORT
D'ACTIVITÉS

semitan
Transporter. Progresser. Partager.



Société d'économie mixte des transports en commun de l'agglomération nantaise
3 rue Bellier - BP64605 - 44000 Nantes Cedex 1
www.semitan.fr / info@semitan.fr / 02 51 81 77 00
Semitan - Rejoignez nos 9 000 abonnés (juin 2025)

semitan
Transporter. Progresser. Partager.



Olivier Le Grontec
Directeur Général
de la Semitan



Pascal Bolo
Président
de la Semitan

Que retenir de l'année 2024 ?

Olivier Le Grontec : Tout d'abord, d'excellents résultats ! Nous pouvons nous féliciter de la fréquentation du réseau, + 5,5% de croissance par rapport à 2023. Ce trafic voyageurs a dépassé son niveau historique de 2019. Les recettes suivent cette courbe positive et ont augmenté de +7% par rapport à l'an passé. Les habitudes de déplacement changent et les habitants sont nombreux à faire le choix des transports en commun, du vélo ou de la marche. La valorisation de toutes ces mobilités, que nous coordonnons tout au long de ce contrat de délégation de service public depuis 2019, est aussi facilitée par la nouvelle identité Naolib, l'identité de toutes les mobilités de la métropole. Cette dernière, lancée en 2023 a continué cette année de marquer son territoire, notamment sur tous les véhicules.

2024 est aussi une année importante de travaux de construction de grandes infrastructures. Je pense bien entendu à la construction du Cetex de Babinière, démarré en 2022. Il permettra de remiser les nouvelles rames Citadis et, pour le rejoindre, la ligne 1 traversera l'Erdre pour desservir le nouveau terminus à la Chapelle-sur-Erdre. Les travaux du P+R et du pôle d'échanges multimodaux ont démarré également à ce terminus. Nous avons aussi procédé à d'importants travaux au Cetex de la Trocardière à Rezé pour y accueillir et entretenir des tramways plus modernes que les rames TFS d'Alstom, qui progressivement quittent le réseau.

2024, c'est aussi la préparation de l'avenir du réseau de transports publics : les études et les travaux préparatoires des futures lignes de tramway 6 et 7 et de la ligne de busway 8 se sont poursuivies en 2024. Ces nouvelles lignes représentent un investissement majeur pour Nantes Métropole et nous nous employons, en tant que mandataire, à mener à bien ce projet.

Tous ces projets peuvent se faire grâce au grand professionnalisme et l'engagement des équipes de la Semitan.

Du point de vue patrimonial, cette année marque le 100ème anniversaire du bus à Nantes et nous avons, au tout début 2025, fêté les 40 ans de la réintroduction du tramway moderne à Nantes. Que de chemin parcouru depuis le 7 janvier 1985 ! Le tramway a transporté en 40 ans 2 milliards de voyageurs.

Comment s'annonce 2025 ?

Olivier Le Grontec : 2025 sera la dernière de notre DSP (Délégation de Service Public) actuelle et l'année d'un travail considérable, qui mobilise tous les services de l'entreprise, pour élaborer la meilleure réponse au cahier des charges du futur contrat de délégation de service public (2026-2031).

Nous allons déployer une nouvelle billettique pour remplacer progressivement les tickets papier par des tickets sans contact et installer de nouveaux distributeurs de titres dans les stations et pôles d'échange. Nous allons aussi lancer le compte unique mobilités afin de faciliter la vie des usagers dans leurs achats et déplacements sur tous les modes.

2025 verra aussi le Cetex de Babinière ouvrir ses portes. Un changement important pour toutes celles et tous ceux qui travaillent actuellement sur le site de Dalby.

En 2025, nous procéderons aussi à l'acquisition de quinze bus électriques, les premiers d'une longue série qui feront du réseau bus un réseau 100% électrique en 2040.

Comme vous pouvez le constater, les projets ne manquent pas !

2024, une étape importante pour les futures lignes de transport ?

Pascal Bolo : Tout à fait ! En octobre 2024, le Préfet de Loire-Atlantique a déclaré d'utilité publique le projet de développement des nouvelles lignes de transport et de transformation du pont Anne de Bretagne. Il s'agit d'une étape importante qui fait suite à 4 ans d'études préalables réglementaires indispensables. Des travaux préparatoires ont donc pu démarrer.

Et pour les rames Citadis qui intègrent petit à petit le réseau tramway ?

Pascal Bolo : En 2024, la démarche entreprise par la Semitan, Nantes Métropole et le cabinet de design RCP pour la conception des nouvelles rames Citadis, a été récompensée par l'obtention du Label Janus, délivré par l'Institut français du design. Ce label distingue les innovations dans des domaines très variés, de l'industrie au commerce en passant par les transports. Entre juin et septembre 2018, Nantes Métropole avait demandé à un groupe d'habitants, ainsi qu'à des salariés de la Semitan, d'imaginer les futures rames de tramway. Le résultat est désormais visible sur le réseau nantais : des rames plus lumineuses, plus accessibles et plus spacieuses. L'inauguration du nouveau Cetex Babinière, le plus grand construit en France, et son exploitation prévue à la rentrée 2025, permettra la poursuite de la livraison de ces nouvelles rames Citadis.

2025 sera-t-elle aussi une année de projets ?

Pascal Bolo : Assurément ! Et en résonance importante avec la politique de bifurcation écologique de la métropole. Un mandat de maîtrise d'ouvrage a été attribué à la Semitan pour piloter un projet d'envergure : l'acquisition de 5 futurs navibus électriques. Ce seront des catamarans électriques qui remplaceront nos bateaux actuels. Ces nouveaux véhicules sont essentiels à la continuité de ce service fluvial facilitant les déplacements sud-nord via la Loire, et qui a rencontré son public dès son lancement en 2005 !

Le navibus électrique, les premiers bus électriques de notre réseau (hors busway), la production et l'autoconsommation d'électricité photovoltaïque sur les bâtiments d'exploitation, construisent un modèle innovant d'exploitant qui produira à terme une partie de l'énergie qu'il consomme ; ils sont autant de projets lancés attestant d'une stratégie de décarbonation, au-delà même des réglementations nationales et européennes.

Directeur de la publication : Olivier Le Grontec
Rédaction et coordination : Murielle Bréheret et Benoît de Vasson
Crédits photos : Christiane Blanchard, Valéry Joncheray, Jean-Dominique Billaud, Dietmar Feichtinger Architects, Maxime Huriez, DI Environnement, Hedj, Nantes Métropole, Harmonie Mutuelle, Philippe Piron / Le Voyage à Nantes, équipes Semitan.
Juin 2025

NANTES MÉTROPOLE

24 communes
desservies par
le réseau Naolib

Nantes **6^e** ville
de France

7^e agglomération
de France

524 km²
surface

2,3 millions
de déplacements
quotidiens

22 000 ha
urbanisés



La population urbaine

365 000
emplois

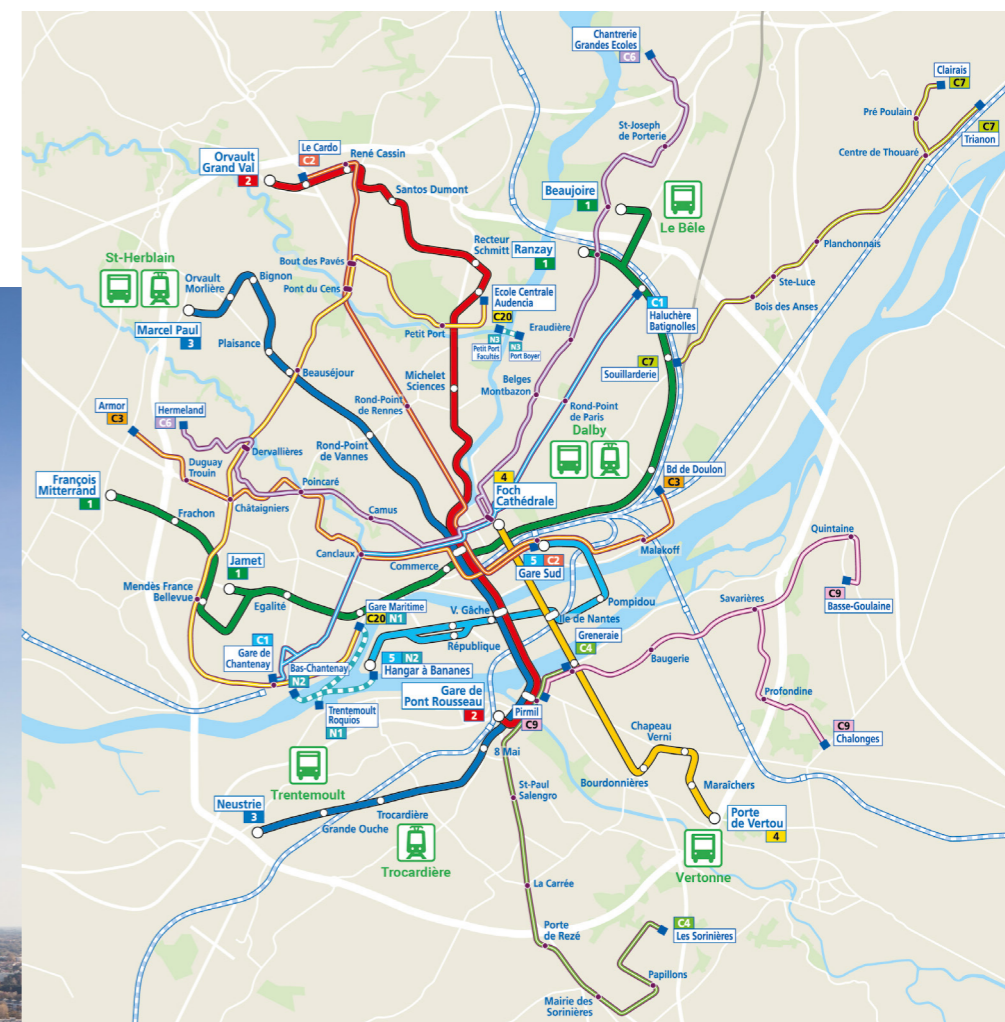
68 000
étudiants

684 000
habitants



LE RÉSEAU EN 2024

Nantes Métropole est l'autorité organisatrice de la mobilité pour les 24 communes de son territoire. Elle finance les investissements et a confié par une délégation de service public la gestion de son réseau à la Semitan, qui l'exploite sous la marque commerciale Naolib.



Le réseau structurant Naolib et les centres techniques et d'exploitation de la Semitan.

Les activités de la Semitan

Exploitant du réseau de transport public de la Métropole nantaise.

Maître d'ouvrage délégué pour le développement, la rénovation et la sécurisation des infrastructures, des bâtiments, des matériels roulants et des systèmes d'information.

Coordinateur des mobilités du territoire métropolitain.

LES FAITS MARQUANTS



Le nouveau tramway de Nantes, année 1

Les nouvelles rames Citadis d'Alstom sont arrivées progressivement à Nantes en 2023. L'année 2024 est marquée par plusieurs grandes étapes.

Le début de la formation des conducteurs à partir de mars :

La formation a été réalisée en interne par des formateurs de l'entreprise qui en ont construit le programme, après avoir été eux-mêmes formés à la Rochelle par Alstom en 2023. Cette formation leur a permis d'alterner théorie, découverte de la rame, conduite et mises en situation (manœuvres, essais de freinage,...). Elle a concerné 482 conducteurs et 131 agents de maîtrise et régulateurs au PCC (poste de commandes centralisées), soit **613 personnes**.



Le lancement commercial le lundi 15 avril : les nouveaux tramways ont accueilli leurs premiers passagers avec deux rames sur la ligne 1. Le 18 avril, une première sur le réseau de transports Naolib : la matinale radio d'ICI (ex : France Bleu Loire Océan) s'est invitée à bord du nouveau tramway en fonctionnement commercial avec plusieurs interviews en direct.

L'inauguration officielle : elle a eu lieu le samedi 18 mai, avec un premier temps fort au siège social de la Semitan, suivi d'événements répartis sur la métropole.

La poursuite des livraisons : 14 rames sont arrivées et circulent en service commercial sur la ligne 1 fin 2024. Les prochaines seront livrées à partir de septembre 2025, à raison de 2 à 3 par mois, une fois le Cetex de Babinière, mis en service.



Une étape importante pour le projet DNLT en 2024

La DNLT est le projet de développement des nouvelles lignes de transports ; il s'agit de la **création de 2 nouvelles lignes de tramway, les lignes 6 et 7, d'une nouvelle ligne de busway à vocation électrique, la ligne 8, et de la transformation du Pont Anne de Bretagne**. L'objectif : renforcer la desserte des communes du territoire en favorisant les déplacements entre le nord et le sud, le franchissement de la Loire et en desservant la grande centralité et l'Île de Nantes. Nantes Métropole, en tant que maître d'ouvrage a délégué la conduite de ce projet à la Semitan, qui en assure la réalisation en coordination avec toutes les parties prenantes, dont les aménageurs urbains partenaires (SAMOA, LOMA, Nantes Métropole Aménagement). Du 13 mai au 14 juin, une enquête publique sur le projet DNLT, encadrée par trois commissaires enquêteurs indépendants, a été lancée et soumise aux citoyens de Nantes Métropole. Le dossier était consultable dans les différents lieux dédiés à l'enquête ou dématérialisé sur un site internet. 8 715 visites ont été enregistrées sur ce dernier, 3 094 documents téléchargés et 171 contributions déposées.

Le 11 octobre, le préfet de la Loire-Atlantique a déclaré d'utilité publique le projet DNLT et la transformation du Pont Anne de Bretagne. Il s'agit d'une étape majeure qui fait suite à plus de 4 années d'études préalables réglementaires indispensables à l'engagement des travaux.



L'accompagnement des travaux de la centralité

Des travaux importants menés par la métropole ont démarré au printemps 2024 : chantiers de réseaux d'eau, de chaleur, de gaz et d'électricité de part et d'autre du pont Anne de Bretagne et boulevard Léon Bureau sur l'Île de Nantes. Ces travaux préalables étaient nécessaires pour entamer dès 2025 les futurs chantiers de ce pont et des nouvelles lignes de tramway et busway, entraînant la fermeture d'axes routiers en centre-ville.

Pour faciliter les déplacements de tous et encourager des changements de comportements en matière de mobilité, des mesures importantes ont été mises en place.

- Un renforcement d'offre au printemps et à la rentrée (Cf. page 8),
- L'accompagnement terrain près du Pont Anne de Bretagne avec des conseillers en mobilité Naolib, en binôme avec des médiateurs de la Ville de Nantes dès le printemps 2024 pour répondre à la fois sur l'organisation des travaux et ses conséquences, mais aussi sur les solutions mobilités proposées par Naolib, dont :
- L'offre découverte pendant les travaux : 1 mois d'essai pour profiter gratuitement des transports en commun, parkings-relais, vélo en libre service, en location longue durée, autopartage,... Fin 2024, 2 314 personnes ont bénéficié de cette offre qui se poursuit en 2025.



LES FAITS MARQUANTS

Une offre d'accompagnement à la rentrée 2024, en lien avec les travaux de la centralité



Les travaux préparatoires de la centralité et des nouvelles lignes de transport ont démarré le 22 avril 2024 avec une première grande étape : la fermeture du pont Anne de Bretagne et le boulevard Léon Bureau sur l'île de Nantes puis la fermeture du quai de la Fosse début juillet. Objectifs : réduire la congestion du trafic sur ce secteur et favoriser le report modal des automobilistes vers le transport public grâce à un service plus attractif.

La ligne 1 du tramway pendant le printemps : l'offre en jour bleu est appliquée sur une période habituellement en jour vert. La fréquence est de 3 minutes en heures de pointe, 4 à 5 minutes en heures creuses. Cette mesure sera applicable sur les printemps 2025, 2026 et 2027. Des tramways de plus grande capacité pour la ligne accompagnent aussi cette mesure de renforcement d'offre : fin 2024, 14 nouveaux tramways sont en circulation sur la ligne 1.

Navibus sur la Loire : afin de faciliter les déplacements et les franchissements nord <-> sud et rendre l'offre plus lisible pour les voyageurs, plusieurs nouveautés ont été apportées : une fréquence renforcée en heures creuses en semaine, ainsi que le week-end, l'après-midi, à 10 minutes (au lieu de 20 minutes), des amplitudes élargies chaque jour pour un service plus lisible avec deux périodes distinctes : hiver de octobre à mai et été de juin à septembre.

Les lignes Express E1 Couëron Océan <-> Gare Maritime et Express E8 La Cochère (Le Pellerin) <-> Gréneraie : Leurs fréquences ont été renforcées.

Naolib : une marque désormais installée



Après le lancement de la nouvelle identité multimodale Naolib en 2023, la Semitan, en tant que coordinateur des mobilités, a accompagné Nantes Métropole et tous les opérateurs de mobilité dans ce déploiement : site internet, plateforme téléphonique, Allo Naolib, début de déploiement sur les matériels et infrastructures.

Objectifs : faciliter les déplacements de tous, construire la complémentarité des services de mobilité, promouvoir la multimodalité et accompagner les ambitions de la métropole pour réduire toujours plus les émissions liées à l'autosolisme.

En 2024, de nouvelles étapes ont été franchies.

Côté transport en commun : création des livrées qui habillent les tramways, les bus et les véhicules de service; signalétique renouvelée des vitrines des Relais Naolib (commerçants partenaires pour la vente de titres), du stand Naolib pour promouvoir les mobilités sur des événements; tenues de travail mises aux couleurs de la nouvelle marque pour les agents de la Semitan au contact des voyageurs; communications et campagnes publicitaires sous bannière Naolib; nouvelle identité sonore à bord des bus et trams, etc.

Côté coordination des mobilités avec les autres opérateurs de mobilité (NGE-Effia-Decaux) ainsi que Nantes Métropole, la marque Naolib s'est également déployée sur les Véloparcs, le nouvel Espace vélo de Rezé, les vélos en location longue durée, dans les parkings et parkings-relais, les documentations et campagnes de communication (tarification solidaire, écomobilité scolaire, aires piétonnes, covoiturage, stationnement, etc.).

La transformation du Cetex tramway de Trocardière



Le Cetex de Trocardière a été transformé pour accueillir des rames plus récentes. Depuis la rentrée 2024, des rames Bombardier circulent sur la ligne 2 (Gare de Pont Rousseau <-> Orvault Grand Val), marquant un tournant pour ce site qui accueillait jusque-là uniquement les rames TFS Alstom.

La pose de trois passerelles d'accès aux toitures pour la maintenance des rames plus récentes, d'un pont roulant d'1 tonne et la modification d'emplacement pour le remplissage des réservoirs des tramways en sable ont été réalisées. Des équipements ont été également modernisés : du chauffage nouvelle génération et de l'éclairage LED pour plus d'efficacité énergétique. Le local des pièces détachées est aussi réhabilité pour en augmenter la capacité de stockage pour gérer la maintenance à présent de deux types de tramways.

Les travaux de la ligne 2 nord



Nantes Métropole a confié à la Semitan le pilotage et la rénovation de la plate-forme tramway de la ligne 2 entre Saint-Mihiel et Place du Cirque dans un cadre urbain très contraint et contrasté selon les secteurs. Ces travaux ont eu lieu du 23 juin au 1^{er} septembre 2024.

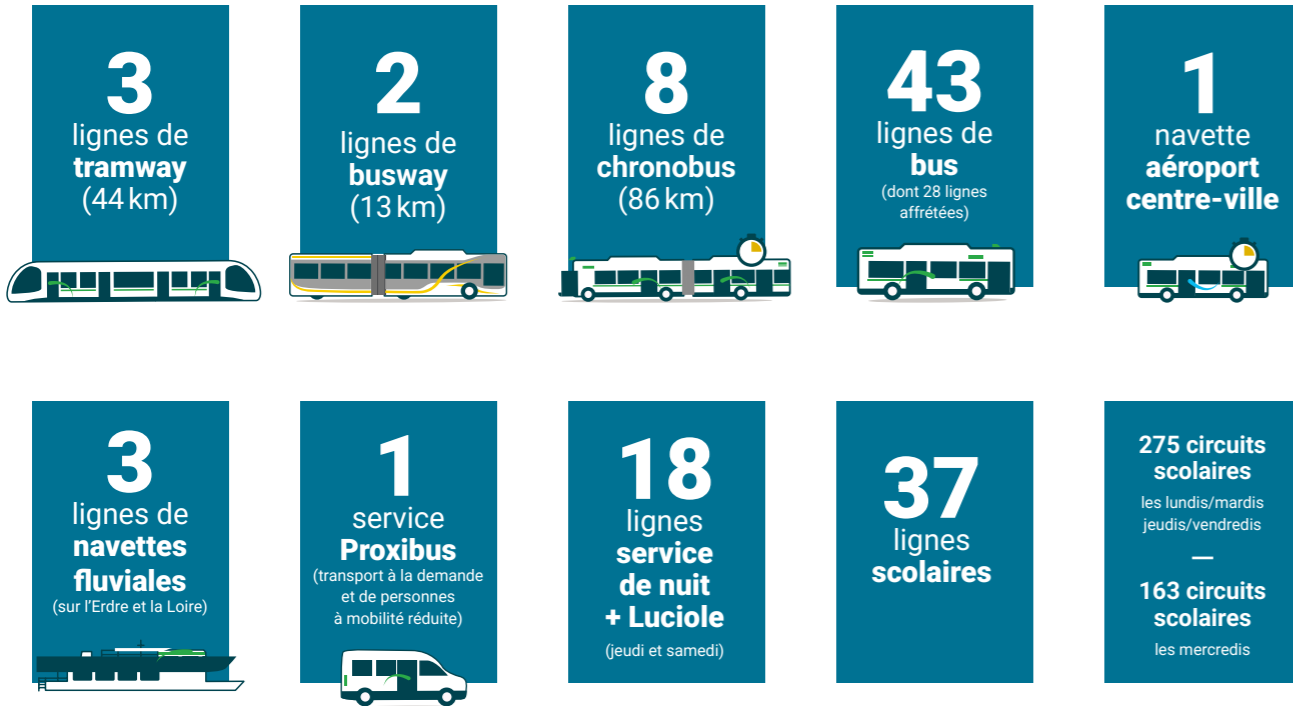
840 mètres de plate-forme datant de l'origine de la ligne (1992) ont été remplacés, soit 3 280 mètres de rail. À noter que plus de 420 tramways passent chaque jour de la semaine sur cette portion.

Le système de pose spécifique (la Nouvelle Voie Nantaise) a été déployé sur la traversée routière de la rue Paul Bellamy ; cette technique, utilisée dans cinq précédents chantiers, permet une rapidité d'exécution dans le cadre des chantiers de rénovation ou dans la création de nouvelles voies tramway. Trois dispositifs de graissage de rails ont été implantés dans le but de limiter les crissements dus aux contacts rails/roues des tramways, avec une graisse biodégradable qui se dissout dans l'eau de pluie et la poussière.

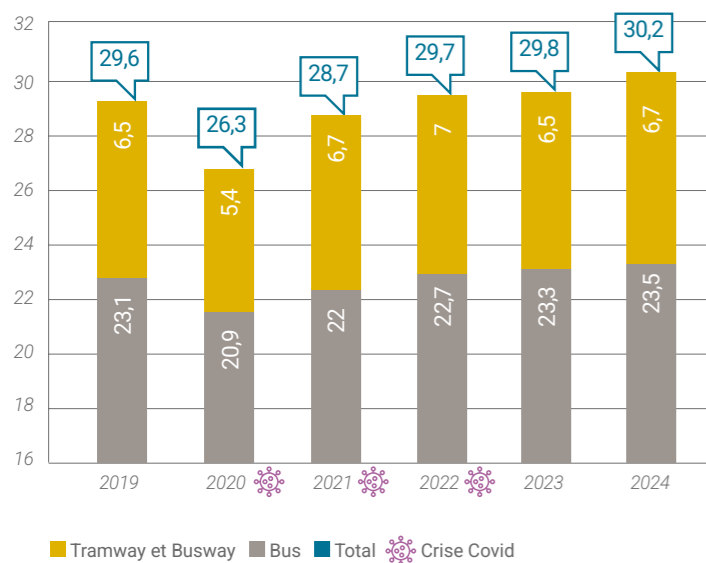
Pour optimiser la coupure de la ligne 2 de l'été 2024, des travaux de rénovation de 200 mètres de voie ont été aussi entrepris sur deux courbes situées au nord à Saint-Félix et à Santos-Dumont.

L'OFFRE

Le nombre de lignes en 2024



L'évolution de l'offre kilométrique (en millions de km)



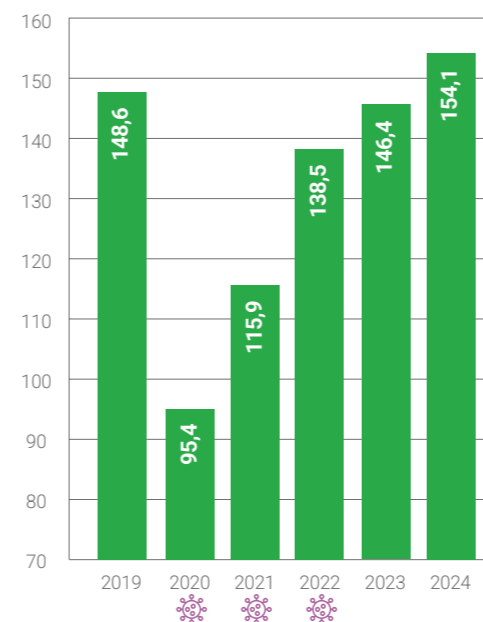
Le réseau Naolib, c'est aussi...

- 1** Espace Mobilité
- 1** centre de relation client
- 113** points de vente - Relais Naolib
- 196** distributeurs automatiques de titres de transport aux stations et pôles d'échanges

LES VOYAGEURS

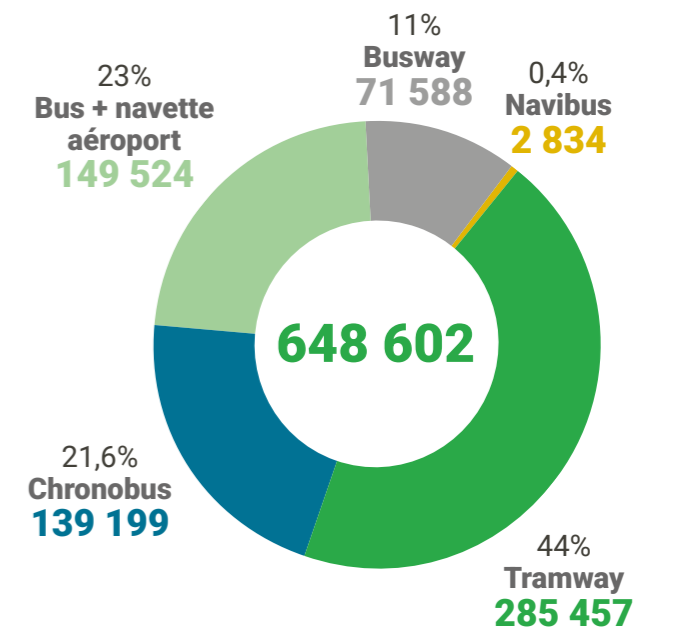


L'évolution du nombre de voyages (en millions)



La répartition du trafic

Lignes régulières - voyages/jour de semaine
Périodes scolaires



LES ABONNÉS

174 984
abonnés à la Formule
Sur Mesure

+

170 274
abonnés à la Formule
Illimitée

= **345 258**
abonnés

Le nombre de déplacements effectués par les abonnés en formule illimitée a progressé de + 9,2%, démontrant la fidélisation des usagers du réseau Naolib.



La présence sur l'ensemble des médias sociaux en 2024



Naolib.fr
3 248 705 sessions



Facebook :
23 825 abonnés
127 publications



@Naolib_Direct :
50 264 abonnés
3 408 publications



Instagram :
9 288 abonnés
110 publications



Naolib tram & bus et mTickets :
Visites : 33 007 401
mTickets validés : 3 632 881

FOCUS Naolib à la rencontre du grand public

En tant que coordinateur des mobilités de la métropole et dans une logique de proximité, la Semitan et ses partenaires sont présents sur le terrain dans toute l'agglomération à la rencontre du grand public. En 2024, les équipes au service de Naolib ont doublé leur présence par rapport à 2023 auprès des familles, cyclistes, étudiants, seniors, personnes en situation de handicap, nouveaux arrivants, automobilistes.

Les objectifs : promouvoir la mobilité durable (services de mobilité, tarification, aides) et renforcer le rôle de conseil en mobilité, donner de la visibilité à la marque Naolib et créer une synergie avec les acteurs et les partenaires de la mobilité, faire de la pédagogie sur les nouveaux outils et les parcours de souscription/achat, accompagner les usagers dans un contexte de travaux ou modifications d'offre, sensibiliser aux bonnes pratiques et à la cohabitation des différents modes sur l'espace public et valoriser les initiatives des associations.

Plusieurs catégories d'intervention :

- Les communes (cette année, à Rezé, Thouaré-sur-Loire, Bouaye, Saint-Léger-Les-Vignes) : lors des forums des associations, d'événements thématiques (transition écologique, emploi...) ou animation vélo.
- Les salons : Forum des seniors, journées portes ouvertes Université, accueil des nouveaux nantais, Escal'Emploi à Sainte-Luce-sur-Loire, Parcours handicap à Thouaré, festival Vélo Vélo à Nantes,...
- Les événements festifs type Vélo Tour (Cf. page 23).
- Les opérations : les travaux de la centralité (Cf. page 7), la rentrée,...
- Les animations vélos : villages vélos, notamment sur les marchés, « Tous en selle » à Couëron, « Cyclistes, brillez », avec des actions de prévention et de sécurité auprès de la cible cycliste en partenariat avec l'association nantaise Place au Vélo et les équipes intervention-assistance de la Semitan.

Au total, 17 événements grand public en 2024 et plus de 1000 contacts qualifiés.



LA QUALITÉ DE SERVICE

Un résultat global à 94 %

En 2024, l'entreprise a rempli ses engagements, avec un résultat global de 94 %, pour un objectif fixé à 88 % minimum.

Les résultats de l'année 2024

La performance globale est évaluée sur 27 indicateurs répartis selon 5 thèmes définis par le contrat de délégation de service public (DSP), avec des niveaux de performance évalués sur 100.

Ces résultats démontrent le taux de respect des engagements par thème :

94,5 %

Des lignes attractives

Les critères : ponctualité/régularité, accessibilité du réseau, attitude conducteur, confort de conduite, propreté des véhicules, disponibilité des valideurs/oblitérateurs et information à bord.

96,7 %

Des stations et des arrêts

Les engagements : propreté, présence d'informations, disponibilité des titres et respect des correspondances en pôle d'échanges.

96,2 %

Une information dynamique

Les engagements sur le site Naolib.fr, par Allo Naolib ou suite à une réclamation : disponibilité des services, qualité de l'information transmise et rapidité de prise en charge.

96,9 %

Une commercialisation adaptée

Les engagements pour la vente à distance, en agence et auprès des Relais Naolib : qualité des conseils de vente, disponibilité des titres et délais de livraison.

84,1 %

Une coordination efficace

L'engagement : une information complète des offres mobilités autres que celles de Naolib.

FOCUS Ponctualité et régularité des lignes

Ces indicateurs sont calculés à partir d'un système de géolocalisation embarqué dans chaque véhicule (bus, tramway, navibus) qui permet de comparer les horaires de passage réels avec les horaires de passage prévus. Ces résultats sont pondérés par le nombre de voyageurs à bord des véhicules. Les mesures sont réalisées sur l'ensemble des lignes du réseau, tout au long de la journée et tous les jours de l'année.

En 2024, le respect des horaires s'est établi à :

- à **90,3 %** pour les lignes tramway et busway
- à **89,9 %** pour les lignes chronobus
- à **85,2 %** pour les autres lignes du réseau

À noter que les voies de circulation ou aménagements dédiés aux transports en commun contribuent fortement à maîtriser les résultats de ponctualité et régularité.



LES VÉHICULES



543

véhicules Semitan



97

tramways

38 Alstom TFS
33 Bombardier
12 CAF
14 Alstom Citadis



Âge moyen
du parc :
23,5 ans

410
bus

153 standards
257 articulés



Âge moyen du
parc :
7,7 ans

36

minibus

Transport à la
demande et PMR
(Personnes
à Mobilité Réduite)



Âge moyen
du parc :
3,6 ans

FOCUS

De nouveaux bus électriques standards sur le réseau fin 2025

Pour remplacer les bus en fin de vie et accompagner le développement du réseau Naolib, la Semitan a été mandatée par Nantes Métropole pour piloter le projet d'acquisition de 98 bus dont au moins la moitié seront électriques et les autres au GNV (Gaz Naturel pour Véhicules) pour un montant de 80 M€ TTC. Iveco France fabriquera les autobus électriques dans son usine Heuliez de Rorthais dans les Deux-Sèvres, à 100 kilomètres de Nantes. Les modèles de véhicules retenus sont le GX 337 ELEC (12 mètres) et le GX 437 ELEC (18 mètres), de marque Heuliez.

Ses caractéristiques : plus confortables (notamment avec la diminution des vibrations), plus silencieux, zéro émission de polluants, très faible émission de gaz à effet de serre (électricité verte) et recharge électrique effectuée sur le remisage du Cetex. Ces nouveaux bus seront équipés de batteries permettant d'avoir une autonomie proche de celles des bus au GNV.

Une trentaine de bus standards sera mise en service entre fin 2025 et le premier trimestre 2026 sur le Cetex de Saint-Herblain. Pour les véhicules articulés et busway (18 mètres), une arrivée progressive est prévue à partir de 2027 sur le Cetex de La Vertonne à Vertou. Des travaux d'adaptation des infrastructures ont débuté en 2024 à la Vertonne et à Saint-Herblain pour les y accueillir.

Les services affrétés

90 cars
pour les circuits
scolaires

166 bus
pour les lignes
urbaines

4 bateaux
pour les services fluviaux

L'ACCESSIBILITÉ

100%
des véhicules de la Semitan
(tramway, busway et bus)

82,8%
des stations
et des arrêts

97,9%
des voyageurs disposent
d'un arrêt accessible



De l'information pour tous

Annonces vocales des stations, panneaux dynamiques en station et aux arrêts, distributeurs de titres à commande vocale, écrans d'informations embarqués dans tous les véhicules. À l'Espace Mobilité de Commerce, un comptoir dédié permet d'accueillir les personnes en situation de handicap.

Proxibus, un service de transport dédié aux personnes à mobilité réduite

La fréquentation 2024
160 340 courses
5 044 utilisateurs inscrits

23%
déficients intellectuels



35%
des voyages

17%
déficients sensoriels



18%
des voyages

25%
mal marchants



20%
des voyages

35%
fauteuils roulants



27%
des voyages

FOCUS

La mise en accessibilité « type » d'un arrêt de bus

La loi « handicap » du 11 février 2005, en posant le principe de la continuité de la chaîne du déplacement puis l'ordonnance du 26 septembre 2014 instituant le dispositif des schémas directeurs d'accessibilité programmée, a imposé la mise en accessibilité des arrêts de bus. Le schéma directeur d'accessibilité des transports collectifs de Nantes Métropole a lui été élaboré pour mettre en accessibilité les infrastructures de transports (arrêts de bus, tramways), mais aussi les services comme Proxibus et l'information pour les voyageurs. Des travaux sont réalisés régulièrement pour rendre accessible l'ensemble des quais et des arrêts de transport en commun. La priorisation des travaux se fait notamment selon la fréquentation de l'arrêt, le niveau d'accessibilité de la rue, la proximité d'un établissement spécialisé pour les personnes âgées ou en situation de handicap... en coordination avec la Semitan et la commission métropolitaine d'accessibilité universelle (CMAU).

La métropole nantaise compte environ 2 500 arrêts. Les quais sont considérés comme accessibles lorsqu'ils présentent les caractéristiques suivantes :

- ▶ Bordures biaisées de 20 cm de haut : les bus peuvent venir s'y appuyer et l'intervalle (ou lacune) entre le bus et le trottoir est fortement réduite. Lorsque le bus accoste, la hauteur de 20 cm permet de sortir la palette avec une pente conforme aux exigences PMR.
- ▶ Dalle podotactile en tête de quai (positionnement de la porte avant).
- ▶ Plaque repère PMR au niveau de la 2^{ème} porte (porte palette PMR).
- ▶ Zone de rotation pour le fauteuil roulant libre de tout obstacle : 1,50 m de part et d'autre (à droite et à gauche) de la plaque repère PMR et 2 m minimum entre la bordure de quai et le fond du trottoir.



LA TRANSITION ÉNERGÉTIQUE

Les véhicules exploités par la Semitan

1

réseau de tramways électriques

1

bateau électrique

1

réseau bus

94 % ► au GNV (Gaz Naturel pour Véhicules)
6 % ► électriques (véhicules e-Busway)

Les rames TFS Alstom : 97% du tramway recyclé !

Après avoir circulé pendant plusieurs décennies, les 46 rames TFS du réseau Naolib laissent petit à petit place aux nouvelles Citadis. En 2024, huit d'entre elles ont déjà quitté Nantes pour un ultime voyage vers le centre de démantèlement DI Environnement, en Haute-Marne. Sur place, cette entreprise gère un véritable chantier de recyclage. Les rames sont désassemblées et revalorisées avec précision.

► Matériaux valorisés : les métaux ferreux, l'aluminium, les câbles et équipements électriques sont récupérés pour créer de nouveaux produits comme les menuiseries aluminium et du fer à béton.

► Déchets traités : les vitrages, les DIB (Déchets Industriels Banals) et l'amiante sont traités dans des centres spécialisés.

Quelques points à retenir : une rame pèse environ 52 tonnes et DI Environnement revalorise plus de 97% des matériaux. Chaque rame est traitée en moins de deux semaines. La revente des matériaux valorisés permet de couvrir 40% des frais engendrés par le démantèlement.



FOCUS

Des vêtements de travail transformés en objets du quotidien pour les salariés

À l'occasion du lancement de la nouvelle marque Naolib, la Semitan a décidé de donner une seconde vie aux vêtements des salariés (assistance-intervention), aux anciennes couleurs du réseau Tan et floquées de ce logo. Ces vêtements ont été transformés en objets utiles du quotidien pour les salariés, alliant praticité et écologie. De manière pro-active, cette démarche répond également aujourd'hui à une directive dans le cadre de la loi AGEC, mise en place au 1^{er} janvier 2025, qui oblige les entreprises à trier leurs déchets textiles et les faire collecter.

Après consultation auprès des salariés sur leurs besoins et en fonction des vêtements récoltés, Hedj a élaboré des prototypes, validés ensuite par la Semitan. 400 polos ont été transformés en housses de siège pour les conducteurs-trices de bus, qu'ils-elles utilisent notamment lors de fortes chaleurs, 190 vestes softshell ont été réinventées en 800 housses de téléphone et une vingtaine de parkas métamorphosées en housses d'ordinateur.

Cette démarche vertueuse et locale a été possible en partenariat avec Hedj, une entreprise nantaise engagée dans la revalorisation textile et le travail socialement responsable. Elle collabore avec un réseau d'ateliers de réinsertion, de travail adapté et des coopératives. Le budget consacré à cette action circulaire et vertueuse a représenté 3% de l'achat global de l'ensemble des vêtements de travail de la Semitan. L'impact global économisé : -10.302 kg éq. Co² soit 14,5 années de chauffage électrique pour un logement de 60 m² et 0 ressource en eau consommée.



LA RESPONSABILITÉ SOCIÉTALE DE L'ENTREPRISE

La Semitan s'inscrit pleinement dans la bifurcation écologique et sociétale de la métropole nantaise. En concertation avec Nantes Métropole, la Semitan a investi en 2024 dans l'augmentation de la flotte de bus électriques et a cédé ses 6 bus hybrides (diesel/électriques) pour réduire les émissions de CO₂. Par ailleurs, en 2024 la trajectoire bas carbone de l'entreprise a été complétée à horizon 2050 et comparée avec des trajectoires de référence dans le cadre de la méthode ACT de l'ADEME. Le bilan carbone de l'entreprise a été étendu au scope 3 (incluant toutes les émissions indirectes).

En 2024, l'arrivée des nouvelles rames de tramway Citadis s'est accompagnée de la mise à la retraite des anciennes rames Alstom TFS mises en service en 1985. Elles sont ainsi dégroupées en trois tronçons puis envoyées chez un prestataire, DI environnement. Chez ce prestataire, elles sont désamiantées et les différents matériaux (aluminium, plastique, acier...) sont récupérés pour être valorisés (Cf. page 16).

Pour accompagner les publics fragiles, La Semitan a lancé en novembre 2022 le service Mon Copilote qui vise à simplifier la mobilité des personnes à mobilité réduite et des seniors en leur permettant d'être accompagnés par des copilotes lors de leurs trajets en transport en commun. En 2024, le service Mon Copilote a mis en place une expérimentation en collaboration avec un ESAT (Établissement et Service d'Aide par le Travail) de l'Adapei. Cette initiative vise à encourager les personnes en situation de handicap à utiliser les transports en commun de manière autonome. L'expérimentation inclut des circuits multi-accompagnements réguliers et une formation à l'autonomisation dans les transports en commun. L'objectif est que ces personnes puissent, à moyen terme, utiliser seules les transports en commun, libérant ainsi des créneaux pour le service Proxibus.

En 2023, un collectif de salariés a travaillé sur la priorisation des engagements de la Semitan et en a ressorti 6 axes pour lesquels des objectifs ont été fixés et un plan d'action a été défini à horizon 2025. En 2024, la démarche initiée a été animée et pilotée par le service RSE (nouvellement créé) avec les ambassadeurs RSE visant à intégrer la RSE de manière transversale dans les activités, la stratégie et la gouvernance de l'entreprise.

La stratégie RSE de la Semitan repose sur 4 piliers :

- S'engager pour une activité durable.
- Être un employeur responsable.
- Être acteur du projet sociétal du territoire.
- Optimiser la performance économique et garantir la pérennité de l'entreprise.

FOCUS

Opération collecte de lunettes dans l'entreprise

Lancée lors de la semaine du développement durable en 2024, cette opération, déployée sur tous les sites de la Semitan, a permis la collecte de 438 paires de lunettes. Elle englobait toutes les montures, y compris les solaires et les montures abîmées ou cassées.

L'objectif est de contribuer à la mise en place des filières circulaires de reconditionnement de lunettes, de réduire le recours aux ressources naturelles et de promouvoir une consommation des dispositifs médicaux raisonnée et sobre.

Les lunettes collectées sont transmises à des acteurs mutualistes et solidaires. Les usines de reconditionnement sont des ESAT en France. Le prix des paires reconditionnées qui sont remises sur le marché en France permet de développer et maintenir cet emploi solidaire. Le fait de collecter gracieusement ces paires permet de maintenir un prix correct et de faciliter l'accès à ces paires reconditionnées au plus grand nombre.

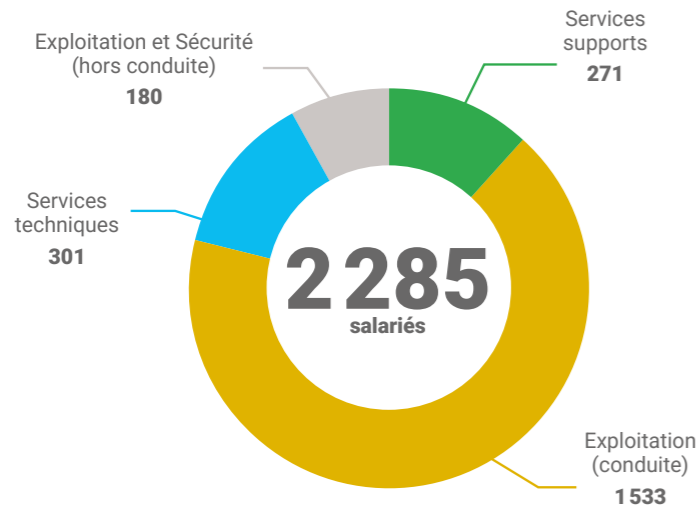
Les montures collectées sont revalorisées de manière responsable :

- 30% sont reconditionnées pour être remises en circulation.
- 45% sont destinées à des actions de solidarité internationale.
- 25% sont stockées pour des pièces détachées, la formation d'opticiens ou en attente de nouvelles technologies pour le recyclage.



LES DONNÉES SOCIALES

Les effectifs au 31/12/2024



548
femmes

1737
hommes

94/100
Indice égalité
femmes/hommes

Âge moyen
45 ans
(et 11 mois)

Ancienneté moyenne
12 ans
(et 5 mois)

6,3%
de l'effectif sont
des salariés en situation
de handicap



FOCUS Objectif vélo : + 20% de vélotisseurs d'ici 2026 !

La Semitan a obtenu le label Objectif Employeur Pro-Vélo avec une note de 88,7%, soit la catégorie Or ! Ce label, attribué par la Fédération des Usagers de la Bicyclette (FUB) et l'ADEME, récompense les efforts des entreprises pour promouvoir l'usage du vélo au sein de notre entreprise. Cette certification, obtenue via un audit du bureau Veritas, est valable pour 3 ans ; elle marque une étape importante dans la politique RSE et récompense les actions mises en place dans le cadre du Plan de Mobilité interne, depuis mars 2022, date d'engagement de la Semitan dans le dispositif Employeur Pro-Vélo : développement d'une stratégie mobilité vélo, partenariats avec l'association nantaise Place au Vélo, communication incitative au changement de comportement, mise à disposition de VAE, innovation avec des brassards connectés et création de parkings vélos.

À ce sujet, un premier abri de 75 places créé en 2021 sur le site de Dalby ne suffisait plus. Une nouvelle structure sécurisée et dotée d'une toiture végétalisée a été ouverte en 2024 avec 32 modèles d'appui vélo choisis par un groupe de salariés, 2 appuis spéciaux posés pour les vélos de type cargo, et des rangements adaptés aux trottinettes.



La formation en 2024

5,66%
de la masse salariale
en dépenses de formation

86 388
heures de formation

66%
des heures concernent
des formations conduites

5 463
stagiaires

70%
sont animées
en interne



Le recrutement en 2024

202 CDI

21 CDD

Dont : **105 contrats pro conducteurs**

Dont : **8 contrats d'apprentissage**



FOCUS Un diplôme de conducteur de tramway délivré par la Semitan

L'Institut des Mobilités Urbaines (IMU)*, créé par la Semitan en 2022, devient à titre expérimental à partir de 2024 et pour deux ans, un organisme délivrant le CQP (certificat de qualification professionnelle) conducteur de tramway. À l'issue de la formation, l'objectif pour le stagiaire est d'être capable de conduire en toute sécurité un tramway avec des voyageurs. Cette expérimentation intervient après un appel à projets de 2023 émis par l'UTP (Union des Transports Publics), et l'OPCO Mobilités qui finance des actions de formation. Elle se fait sous l'égide de la CPNEFP (commission paritaire nationale de l'emploi et de la formation professionnelle) pour les évaluations et la remise du diplôme. Cette formation dure 14 jours ouvrés (soit 3 semaines) à Nantes. A la fois en salle pour le théorique et sur le réseau en pratique, la formation se décompose en trois blocs : la conduite commerciale en mode « nominal » avec voyageurs, en mode « dégradé » et la relation commerciale. À l'issue de celle-ci, il y a un examen (1 journée).

Le CQP Conducteur de tramway est le socle commun pour la conduite sur un réseau français. Il devra être complété d'une autre formation propre aux lignes sur lesquelles le stagiaire sera affecté (réseau Naolib de Nantes ou autres réseaux de transport). La demande peut être individuelle ou collective via un réseau de transport qui est l'acheteur de la prestation pour un (des) salarié(s) ou futur(s) embauché(s).

*L'IMU : afin de former officiellement ses collaborateurs, la Semitan a créé en 2004 un organisme de formation agréé. Il a été renommé IMU en 2020 et certifié « Qualiopi » en 2022. Il dispense des formations aux salariés, mais aussi pour d'autres organismes et réseaux.



LA GOUVERNANCE

Une société d'économie mixte

Le conseil d'administration se compose de 19 membres en 2024 :



Pascal Bolo
Président



Bertrand Affilé
1^{er} Vice-président



Aïcha Bassal
2^{ème} Vice-présidente



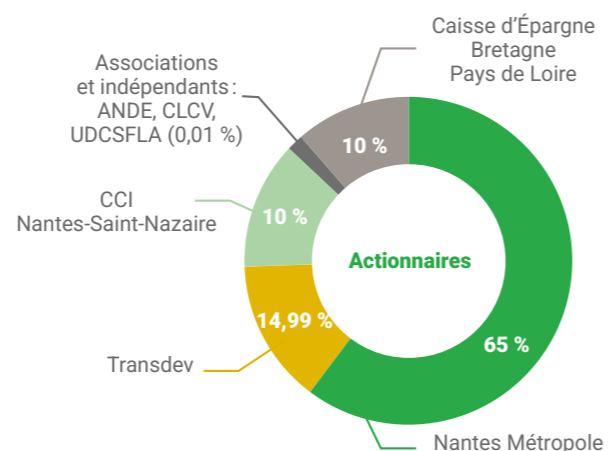
Delphine Bonamy
3^{ème} Vice-présidente



François Vouzellaud
4^{ème} Vice-président

Christelle Scuotto-Calvez
Jacques Garreau
Marie-Annick Benâtre
Jean-Sébastien Guitton
Michèle Bonnet
Sébastien Arrouët
Marie-Emmanuelle Huillo
Michelle Ginnain
Christian Dufour
Philippe Foucher

Albert Mahé
Christine Brandelet
Valérie Gallicher
Aurélien Rondeau
Et de 18 censeurs.



► **Le Comex** de la Semitan se compose de : Olivier Le Grontec - Direction générale, Stéphane Bis - Direction Développement et gestion du patrimoine, Philippe Grall - Direction Gestion du réseau de transport, Aurélia Joussaume - Direction Expérience client et coordination des mobilités, Aurélienne Tieu - Direction Finance et performance et Elise Voyer - Direction Ressources humaines.

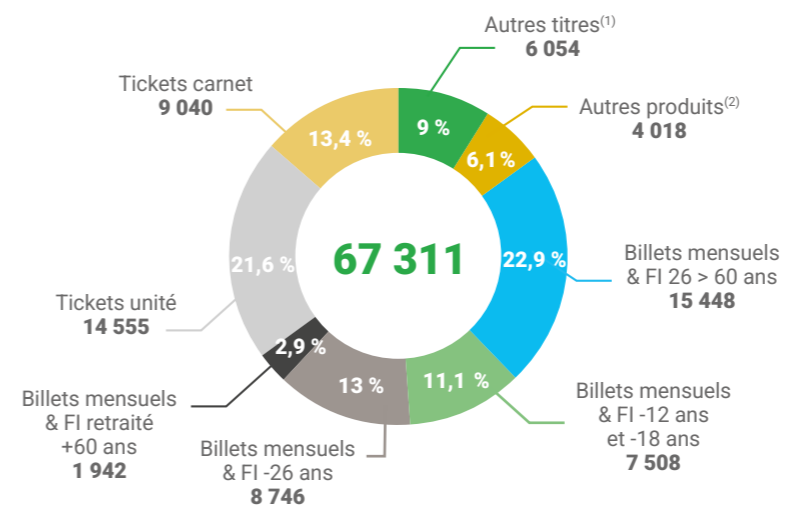
► **Le Codir** se compose du Comex et de : Olivier Larnicol - Direction Sécurité et environnement, Pascale Guilbaud - Direction Relation client, Pascal Leroy - Direction Ingénierie de l'offre et innovation servicielle, Anne Priol - Responsabilité Sociétale de l'Entreprise, Soizic Roquier - Direction Systèmes information et Benoît de Vasson - Communication et relations institutionnelles.



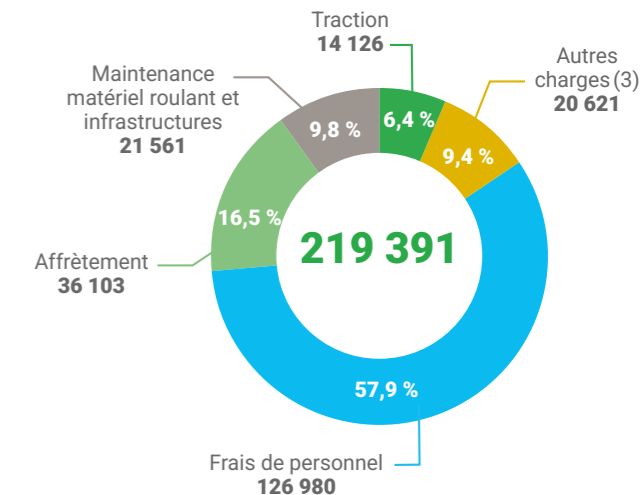
De gauche à droite : P. Leroy, A. Tieu, B. de Vasson, A. Priol, O. Le Grontec, A. Joussaume, O. Larnicol, S. Roquier, E. Voyer, S. Bis, P. Guilbaud, P. Grall.

LES DONNÉES FINANCIÈRES

Les produits d'exploitation 2024 (en milliers d'euros)



Les charges d'exploitation 2024 (en milliers d'euros)



(1) Dont 24h, 24h/4 pers., navette aéroport, carte invité, titres ALEOP et tutti, Métrocéane et divers.

(2) Dont publicité, indemnités forfaitaires, remboursement d'assurances.

N.B. : Les titres en formule sur mesure et ceux de la tarification solidaire sont répartis ici selon la classe d'âge auxquels ils font référence.

(3) Charges commerciales & administratives, fiscalité indirecte, crédit-bail.



ACTIVITÉS MANDATAIRES DE MAÎTRISE D'OUVRAGE

Engagées plus que jamais dans une volonté de sobriété énergétique, économique et foncière, les activités mandataires évoluent dans leur approche de la gestion des projets pour notamment consommer de moins en moins de ressources, (re)végétaliser, recourir aux heures d'insertion, ou encore réemployer des lieux ou bâtiments existants pour ne pas artificialiser de nouveaux terrains.

Opérations de l'été : Quai de Versailles à Nantes

Après un premier tronçon rénové en 2023, une deuxième partie du linéaire a été traitée entre Saint-Mihiel et Place du Cirque à l'été 2024. Des opérations de rénovation de voie, de sécurisation (5 poteaux LAC déplacés) et de déploiement de nouveaux dispositifs de graisseur de voie pour limiter le bruit ont été réalisés en 10 semaines (Cf. page 9). 1 130 heures d'insertion dans les clauses des marchés publics ont été comptabilisées sur ce chantier. Quelques chiffres clés : 3 580 mètres de rails - 217 soudures - 5 200 m² de revêtements remplacés.

Infrastructures tramway et pôle d'échange multimodal de Babinière



► Études d'adaptation des infrastructures des lignes 2 et 3 aux rames plus longues. Adaptation du Cetex de Trocardière pour l'accueil d'autres types de rames en septembre 2024 (Cf. page 9).

► Babinière : démarré en août 2022, ce projet comprend la création d'un centre technique et d'exploitation pour accueillir et entretenir 60 rames de grande capacité, un parking-relais de 450 places, et un pôle d'échanges, avec l'intégration des modes actifs et enfin le prolongement de la ligne 1 de tramway de 1,4 km, à la Chapelle-sur-Erdre (Babinière). Les grandes opérations réalisées sur 2024 : déploiement de la partie systèmes permettant la distribution de l'énergie pour la traction et des contrôles commandes sur la ligne et en partie dans le Cetex. Début des travaux ferroviaires dans les bâtiments du Cetex, fin de la plupart des travaux du prolongement tramway permettant la tenue des essais dynamiques début 2025 et début des travaux du parking-relais. Ces travaux représentent sur 2024, 300 000 heures de travail pour les compagnons des nombreuses entreprises travaillant sur le chantier.

Cetex de Vertonne et de Saint-Herblain

Études et premiers travaux nécessaires à l'adaptation de ces Cetex au remisage et à la maintenance des bus électriques.

Acquisition de matériel roulant

Consultation et attribution à Iveco-Heuliez du marché de fourniture de bus électriques standards, articulés et busways ainsi que les chargeurs associés. Réception et mise en service des 14 rames Citadis et gestion du SAV. Préparation de la suite du marché.

DNLT – Développement des nouvelles lignes de transports

Lignes 6 et 7 :

- Enquête publique au printemps 2024, suivi de l'obtention des arrêtés Déclaration d'Utilité Publique/ environnementaux et des permis d'aménager de l'opération DNLT et Pont Anne de Bretagne (Cf. page 7).
- Enquête publique foncière à l'automne 2024.
- Démarrage en juin 2024 des travaux préparatoires concessionnaires sur le quai de la Fosse et le Bd Léon Bureau, avec la fermeture à la circulation routière du pont Anne de Bretagne.
- Réalisation par anticipation des artères de câbles au printemps et été 2024, en lien avec les travaux de préfiguration de la reconfiguration du parking Gloriette Petite Hollande.
- Lancement de la phase de consultation des entreprises travaux.
- Attribution de l'ensemble des marchés de travaux du raccordement Jamet – Romanet et adaptation du terminus François Mitterrand, pour un démarrage des travaux à la mi-janvier 2025.
- Mise en place d'un massif provisoire de 20 tonnes pour supporter la ligne aérienne de contact et libérer la zone de travaux du pont Anne de Bretagne sur le quai de la Fosse
- Dépôt des dossiers préliminaires de sécurité aux services de l'Etat en vue des travaux secteur Jamet/Romanet et terminus François Mitterrand, sous coupure d'exploitation de l'été 2025.

Ligne 8 busway :

- Finalisation des études de niveau Avant-Projet et réalisation des études de niveau projet.
- Montage des dossiers réglementaires environnementaux.
- Lancement des premiers marchés de travaux (premiers travaux en 2025).



LA SEMITAN, PARTENAIRE LOCAL

Ancrée dans la vie quotidienne des habitants de la Métropole, la Semitan accompagne chaque année des événements culturels, sportifs, de prévention ou de solidarité.

Les principaux partenariats

La Folle Journée
Urban Voices
Le Voyage à Nantes
Les Utopiales

Place au Vélo
Nantes Métropole Futsal
Nantes Basket Hermine

FOCUS

Le passage de 4 000 participants du Vélotour. La Semitan a eu le plaisir d'accueillir le Vélotour le dimanche 15 septembre. Cette balade originale à vélo offre une façon unique de (re)découvrir la ville, en parcourant à deux-roues des lieux emblématiques : monuments historiques, enceintes sportives, bâtiments administratifs, usines, scènes musicales... À Nantes, le parcours a fait étape au siège social de l'entreprise. Petits et grands ont pu visiter la rame 144, véritable patrimoine des transports nantais, et participer à l'atelier de sensibilisation aux angles morts. Le tout dans une ambiance festive, sous un soleil radieux et en musique.



Le Voyage à Nantes : la collection artistique s'étoffe sur deux nouveaux tramways

À poil, à plumes, avec carapace, à deux ou quatre pattes, le bestiaire chatoyant des artistes Florentine et Alexandre Lamarche-Ovize rejoint la grande collection des tramways du VAN avec leur œuvre « Le train fantôme ». Leurs créations déployées sur deux tramways circulent sur les lignes 2 et 3. Elles présentent un ensemble d'animaux évoluant dans une toile de fond peuplée de références à Nantes : l'éléphant des Machines de l'Île, les créatures sous-marines des romans de Jules Verne, les animaux du Jardin des Plantes, des créatures plus exotiques comme un flamant rose, un hippopotame, ou un crocodile. Invités par Le Voyage à Nantes et la Semitan, les artistes ont créé une œuvre hybride, un mélange des genres et des espèces, qui résonne avec l'histoire de Nantes, ville portuaire marquée par les échanges commerciaux et l'exotisme depuis le 18^{ème} siècle.



La remise du prix « Innovation » Mobilité à la startup nantaise Captain Blink

La Semitan partenaire de la 4^{ème} édition du Startups & Innovation Day, organisée le 17 octobre sur le Campus de Carquefou de l'IUT de Nantes, a remis le prix Innovation Mobilité à la startup Captain Blink pour ses brassards connectés et ainsi l'encourager dans son développement. La Semitan a été la première entreprise à avoir testé auprès de salariés volontaires ce produit qui renforce la sécurité des déplacements en vélo et trottinette, et ce pendant quelques mois début 2024 ; et ainsi permettre à Captain Blink d'apporter toutes les améliorations nécessaires pour une future commercialisation.

Lors de cet événement, 73 startups étaient présentes, ainsi qu'une dizaine de partenaires, pour participer à des conférences, pitches, jobdating et remises de prix.