

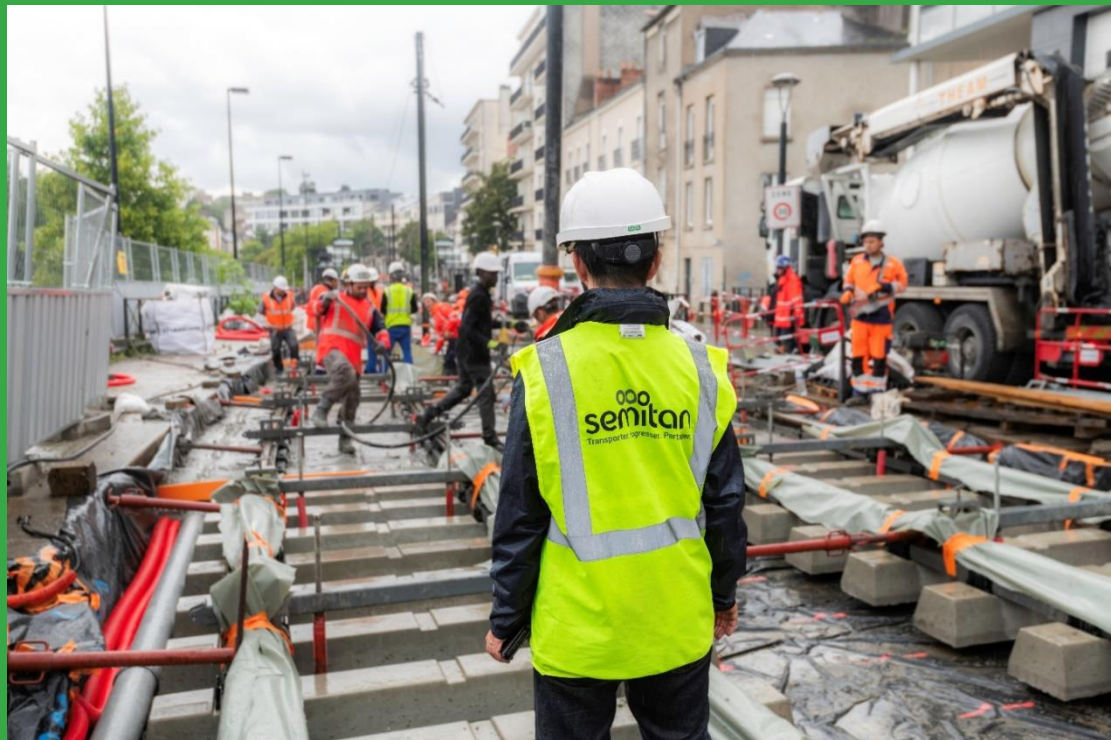


# DOSSIER DE PRESSE

Travaux de rénovation et de sécurisation  
de la ligne 2 nord entre Place du Cirque et Motte Rouge

Autres travaux : L2 nord et infrastructures

6 juin 2024



Contact presse : Photothèque  
Murielle Bréheret  
02 51 81 71 22 – 06 60 36 53 85  
[mbreheret@semitan.fr](mailto:mbreheret@semitan.fr)

## Introduction

Le réseau de Nantes Métropole a été précurseur en matière de transports publics, notamment en étant le premier de France à intégrer le tramway moderne en 1985. Aujourd'hui ce sont 3 lignes de tramway totalisant 44 kilomètres de plate-forme avec une flotte de 91 tramways qui composent ce réseau. Celui-ci fonctionne tous les jours sur de larges amplitudes horaires variant de 4h00 (le matin) à 1h30 (et 3h30, le soir, le week-end). En 2023, 146,4 millions de voyageurs ont emprunté le réseau de transports en commun dont 70,7 millions en tramway pour 5,1 millions de kilomètres effectués par ce mode de transport.

Nantes Métropole, autorité organisatrice de la mobilité de l'agglomération nantaise, a énoncé lors du conseil communautaire du 16 février 2018, les grands objectifs de son troisième PDU (plan de déplacements urbains). L'une de ces priorités est de continuer à offrir un transport public de qualité. C'est pourquoi l'un des engagements, signés dans le cadre de la délégation de service public confiée à la Semitan, est le maintien de la qualité de service du réseau tramway et la sécurisation des infrastructures et matériels.

Dans cette optique, Nantes Métropole a confié à la Semitan **le pilotage de la rénovation de la plate-forme tramway de la ligne 2 entre Motte Rouge et Saint-Mihiel avec une première phase réalisée en 2023 et celle entre Saint-Mihiel et Place du Cirque programmée cette année**, dans un cadre urbain très contraint et contrasté selon les secteurs, avec plus de 1,6 kms de rénovation de voie au total **sur ces deux ans**.

D'autre part, pour optimiser la coupure de la ligne, des travaux de rénovation de voie sont également entrepris au nord de la ligne 2 pour **les courbes situées à Santos Dumont et à Saint-Félix**, et également quelques travaux de finition à Motte-Rouge.

Pour réaliser ces opérations, la Semitan, en accord avec Nantes Métropole, a décidé d'interrompre l'exploitation de **la ligne 2 du tramway du dimanche 23 juin à 20h au dimanche 1<sup>er</sup> septembre 2024**.

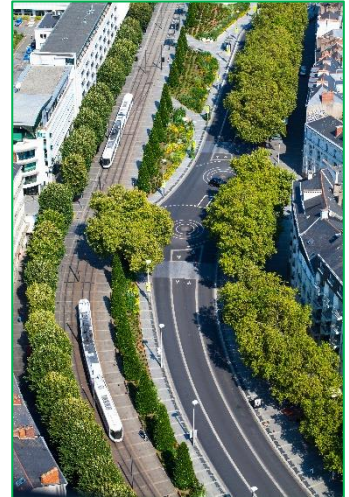
En conséquence, des solutions seront proposées à la clientèle cet été pour substituer les services suspendus.

# Les travaux de rénovation Quai de Versailles à Nantes

## —○ Pourquoi ?

Une exploitation tramway de la ligne 2 de plus en plus intense, un tracé sinueux de la voie suivant les quais et partagé avec de nombreux utilisateurs (voitures, vélos, piétons), ainsi qu'une infrastructure en courbe serrée, ont fragilisé le système.

La circulation des tramways n'a cessé de s'intensifier depuis la mise en service de la ligne 2 **en 1992** ; plus de **420 tramways** passent chaque jour (en semaine) sur cette portion. Le tracé qui ondule en partie le long de l'Erdre et du Cours des 50 Otages induit des usures importantes sur le rail. Celui-ci est d'origine sur la quasi-totalité du secteur. La proximité entre la voie ferrée et les bâtiments impliquent également des techniques particulières pour la rénovation des rails.



## —○ Où et quand ?

Le périmètre du chantier est situé sur la ligne 2 entre les stations **Saint-Mihiel et Place du Cirque**. Les travaux se dérouleront du **dimanche 23 juin à partir de 20h au dimanche 1<sup>er</sup> septembre 2024**.

## —○ Quels travaux pour ce chantier de 10 semaines ?

### —○ 3 280 mètres de rail remplacés

La voie ferrée sera remplacée sur près de 840 mètres de plate-forme qui date de 1992-1993.

Il s'agit de rénover les voies ferrées, dont certaines en courbe entre les stations Saint-Mihiel et Place du Cirque. Au cours de cette opération, la Semitan procédera au remplacement de 3 280 mètres de rail. Celui-ci très fortement sollicité ne peut plus être réparé et nécessite d'être remplacé : les revêtements (pavés et dalles) seront déposés pour retrouver les

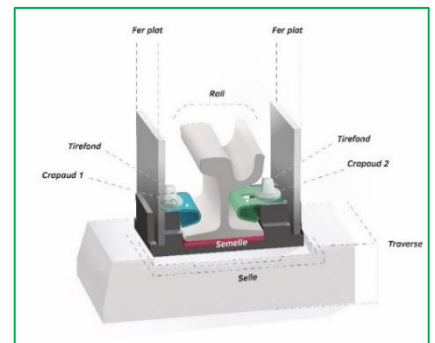


attaches à 20 cm environ de profondeur, le rail sera remplacé et de nouveaux revêtements seront posés.

Un secteur sera traité différemment : **celui de la traversée routière Bellamy/Pont Morand** où la technique dite de **la nouvelle voie nantaise** sera utilisée sur **17 mètres**.

A l'origine d'un système belge (Frteur - De Pourcq), la pose a été adaptée au réseau nantais par les équipes de la Semitan. Cette technique est basée sur le concept de séparation des revêtements par rapport au rail (permettant un remplacement simplifié de celui-ci via un accès aux attaches sans la nécessité de démolir les revêtements). Cette pose est compatible avec tous les types de revêtements qui sont mis en œuvre sur le réseau (pavé granit, béton et gazon). Mais aussi compatible pour les voies en mixité avec des bus ou la circulation routière, ou à des contraintes structurelles (pose sur ouvrage d'art par exemple).

La nouvelle voie nantaise a été déployée à quatre reprises dans des configurations différentes à Nantes : le chantier de rénovation à la Gare-Nord en 2018, celui de la station centrale de Commerce (ligne 1) en 2021 et sur deux configurations particulières en 2022 et 2023 : la rénovation d'une courbe tramway de 70 mètres de rayon près du secteur de Beaujoire-Haluchère et de 32 mètres de rayon pour la courbe de la Motte-Rouge.



**Pour cette traversée routière**, le rail, les selles de fixation, et les traverses seront montées directement sur le chantier, après avoir démolì l'ancienne voie jusqu'à son fond de forme à 60 cm. Il s'agit de rénover complètement cette partie de la plate-forme pour faciliter les futures maintenances.

### ➤ Plus de 5 200 m<sup>2</sup> de revêtements remplacés

Pour permettre l'accès aux attaches de fixation des rails, l'ensemble des revêtements de part et d'autre des rails devra être déposé sur les 840 mètres de plate-forme qui seront traités à cette occasion. **Une complexité sur ce secteur appartenant à l'axe historique nord-sud de**



**Nantes sur le cours des 50 Otages dont le revêtement est composé d'une pose spécifique de dalles en granit bleu : 3 700 m<sup>2</sup> de plate-forme seront traités dont une partie**



importante consistera à mettre en place 6 000 dalles prédécoupées et numérotées pour un assemblage très précis. Le reste du secteur, soit 1 500 m<sup>2</sup>, sera traité en pavés.

### —○ **Bénéfices pour les citoyens : moins de bruit et plus de sécurité !**

En plus de la pose de la nouvelle voie nantaise sur la traversée Bellamy, ces travaux permettront également la modernisation des équipements de ce secteur proche des habitations. Ce projet permettra l'implantation de 3 dispositifs de graissage des rails dans le but de limiter les crissements dus aux contacts rails/roues des tramways. **A noter : la graisse est biodégradable et se dissout dans l'eau de pluie et la poussière.**

Pour plus de sécurité, cinq poteaux de la ligne aérienne de contact (qui alimente le tramway en électricité), actuellement en axe des voies tramway, et considéré comme accidentogènes, seront déportés hors plate-forme.

### —○ **Impacts circulatoires**

Les voiries impactées : sur le boulevard Bellamy, la circulation sera maintenue sur une file par sens tout le temps du chantier. Le boulevard Amiral Courbet de Saint-Félix vers Motte Rouge sera fermé du lundi 22 au dimanche 28 juillet 2024.

### —○ **L'info en + : un chantier respectueux des enjeux sociétaux et environnementaux**

La Semitan est engagée dans une politique de promotion de l'emploi et de lutte contre l'exclusion. Grâce à ce chantier, ce sont **plus de 1130 heures d'insertion** qui seront réalisées, représentant ainsi près de 20 ETP (équivalents temps plein) pendant les deux mois d'été.

En parallèle, l'aspect environnemental est pris en compte dans le projet. On peut notamment souligner que les pavés en béton, déposés sur une surface totale de 2 200 m<sup>2</sup> en 2023 pour être remplacés par la terre végétale et le sédum lors du chantier de l'été précédent, seront en partie réemployés sur les deux autres chantiers de cet été, la rénovation des courbes Santos Dumont et Saint-Félix

Enfin, toutes les précautions seront mises en œuvre pour réduire les nuisances sonores. Une coupure méridienne de 12h15 à 13h45 est imposée aux entreprises de travaux pour limiter la gêne aux cafés et restaurants du secteur concerné par le chantier (Saint-Mihiel et 50 Otages).

## — Qui ? quel budget ?

Maître d'ouvrage : Nantes Métropole

Maître d'ouvrage délégué : Semitan

Maître d'œuvre général : SCE

Entreprises : ETF Caténaïres - LP Urbain – Renofer - GTM Ouest – UIF Atlantique - Eurovia Atlantique - EQUANS - Bouygues Energies et Services - Frateur de Pourcq S.A.

Montant de l'opération pour les 2 années - 2023-2024 : 19,5 M€ TTC

## Les rénovations des courbes de Santos Dumont et St-Félix

### — Pourquoi, où et quand ?

Les deux courbes situées à Santos Dumont et à Saint-Félix sur la ligne 2 du tramway datent de la construction de cette portion de la ligne 2 soit de **1994**. Malgré de multiples travaux de réparation, il est nécessaire à présent de remplacer le rail sur ces secteurs en courbe. Les travaux menés se dérouleront du lundi 24 juin au vendredi 29 août 2024.

### — Quels travaux pour ce chantier ?

135 mètres de linéaire de plate-forme seront rénovés pour la **courbe de Santos Dumont** d'un rayon de 90 mètres, soit 540 mètres de rail et 850 m<sup>2</sup> de revêtements remplacés à l'identique de l'existant (pavé et enrobé). La traversée routière sera reprise et une résine gravillonnée est mise en œuvre sur les parties circulées du carrefour Rue des Renards permettant de créer un contraste visuel entre la chaussée et la plateforme tramway et ainsi renforcer la sécurité. Deux appareils de graissage du rail seront ajoutés pour limiter les crissements et diminuer l'usure du rail. Les deux traversées piétonnes du secteur seront sécurisées avec la mise en place de feux piétons clignotants (R25) et sonorisés pour les malvoyants.

54 mètres de linéaire seront rénovés sur une des voies de la **courbe de Saint-Félix** dont le rayon est de 37 mètres, soient 108 mètres de rail et 340 m<sup>2</sup> de revêtement rénové (pavés).





## L'info en + !

Une partie des pavés enlevés du chantier de Motte-Rouge en 2023 et qui n'ont pas été reposés du fait de la végétalisation du secteur seront réemployés sur ces deux chantiers pour des raisons pratiques, écologiques et économiques !



## Qui ? quel budget ?

Maître d'ouvrage : Nantes Métropole

Maître d'ouvrage délégué : Semitan

Maître d'œuvre général : Semitan

Entreprises : Eurovia, Renofer, Crépeau

Montant de l'opération : 205 K€ TTC pour Saint-Félix et 830 M€ TTC pour Santos Dumont

## La maintenance des autres infrastructures

Des travaux de rechargement de rails seront effectués pendant la coupure de la ligne 2 cet été sur des zones en courbe de la ligne 2 nord, avec un minimum de perturbations pour l'itinéraire du Bus Relais.

Des travaux de finition sont également programmées sur le secteur de Motte-Rouge (secteur des travaux de 2023) avec la pose d'un revêtement particulier utilisée pour la troisième fois sur le réseau (première fois en 2014 sur le secteur de la traversée de l'Angevinière – ligne 3 et traversée rue d'Orléans/cours des 50 Otages en 2016 – Lignes 2 et 3) : le ROXEM. Ce revêtement spécial permet un contraste plus important que de la résine simple sur une voie partagée avec de multiples zones de traversées : vélos, piétons, véhicules, tramway.

## La coupure de la ligne 2 du tramway

Du **dimanche 23 juin à partir de 20h au dimanche 1<sup>er</sup> septembre**, la ligne 2 ne fonctionnera pas. La ligne 3 prendra le relais entre Pont-Rousseau et Commerce. Un service de bus relais assurera la liaison entre Hôtel-Dieu (devant le CHU) et le terminus Orvault Grand Val. Pendant les jours verts et en heures de pointe uniquement, l'itinéraire du BRT sera prolongé de Hôtel Dieu jusqu'à Pirmil.

### —○ La solution de substitution du Bus Relais

#### —○ Fréquence et temps de parcours en journée du Bus Relais

- 6 mn en heures de pointe (7h30 à 8h45 et de 16h15 à 19h15) et 8 mn en heures creuses - du 24 juin au 5 juillet et du 19 au 30 août (du lundi au vendredi – **jour vert**)
  - 8 mn (7h30 à 19 h30) - du 8 juillet au 16 août (du lundi au vendredi – **jour jaune**)
  - 8 mn (7h30 à 19h30) le samedi (jours **orange et violet**)
  - 30 mn (de 9h30 à 13h30), 20 mn (jusqu'à 15h30) et de 12 à 15 mn (de 15h30 à 19h) le dimanche et jour férié (**jour blanc**)
- Temps de parcours : entre 32 et 42 mn entre Hôtel Dieu et Orvault Grand Val – environ 50 mn entre Pirmil et Orvault Grand Val.

#### —○ Utilisation du Bus Relais

- Le conducteur dessert uniquement les arrêts de report des stations de tramway non desservies.
- En journée, il ouvre toutes les portes de façon à faciliter les échanges voyageurs.
- A partir de 22h30, le conducteur applique la montée par l'avant.
- Tous les quais des arrêts du Bus Relais sont accessibles aux personnes à mobilité réduite.



### —○ Autres solutions de déplacements

- Le Chronobus C2 : depuis Le Cardo, René Cassin ou Chêne des Anglais, la ligne C2 emmène les voyageurs directement en centre-ville de Nantes. **Son service sera renforcé pendant les travaux pendant les horaires de pointe du matin et du soir, du lundi au vendredi.**
- Le covoiturage, en tant que passager ou conducteur : <https://naolib.fr/fr/voitures-et-deux-roues/covoiturage>.



- Les autres modes actifs : marche à pied et vélo (personnel ou en location avec Naolib vélo).

## Le dispositif d'information travaux de l'été

Celui-ci vise à :

- Expliquer ce qui est fait pendant les travaux pour les comprendre alors que le résultat n'est pas toujours « visible ».
- Accompagner les clients en anticipation de leurs trajets, les informer et leur apporter les solutions alternatives pour faciliter leur mobilité.
- Informer sur le terrain et diriger le voyageur vers les solutions possibles, lorsqu'il est en situation de mobilité.

### L'information générale en amont et pendant les travaux

#### La communication auprès des clients

Les clients sont alertés en amont des travaux au niveau des stations concernées, par email, sur le site [naolib.fr](http://naolib.fr) et sur les réseaux sociaux afin de connaître les impacts, les solutions de substitution et de pouvoir organiser au mieux leurs déplacements. Tout au long des travaux, les abonnés de la page Facebook pourront suivre quelques étapes clés des différents chantiers.

#### Les publics du service Naolib Pro de la Semitan : une information pour faciliter les déplacements professionnels pendant l'été et favoriser les modes doux (marche et vélo)

Le service dédié aux entreprises et salariés de la métropole informera par mail (avec un relais vers le site [pro.naolib.fr](http://pro.naolib.fr)) les employeurs de l'agglomération nantaise engagés dans le dispositif Packs Mobilité et les établissements d'enseignement supérieurs (Universités, campus du tertre, grandes écoles). L'objectif étant que les référents relaient l'information auprès de leurs salariés, leurs clients et les étudiants. Une information sera également relayée par email avec un lien vers le site internet auprès des partenaires acteurs du tourisme d'affaires.

#### Les riverains : une information réalisée par les équipes de la maîtrise d'ouvrage de la Semitan en charge des travaux

Tous les riverains et entreprises situés dans le périmètre des différents chantiers sont régulièrement informés par courrier dans leur boîte aux lettres des modifications ou

nuisances possibles liées à une étape des travaux. Le numéro spécifique aux travaux menés par la Semitan est le 0800 44 2005.

## —○ L'ensemble des voyageurs : un accompagnement en situation de mobilité

Les différents médias que sont **le site naolib.fr**, **l'application mobile Naolib tram et bus et le réseau X via le compte officiel @Naolib\_Direct** relayeront également toute l'information. Sur X (ex-twitter) : des hashtags par numéro de ligne (exemple : #Tram2) sont disponibles pour faciliter l'accès à l'information sur les perturbations. Les agents commerciaux de **l'Espace Mobilité Naolib de Commerce et du service Allo Naolib (02 40 444 444)** seront aussi mobilisés pour répondre aux questions des voyageurs et les aider dans leurs déplacements en transport en commun.

## —○ L'information sur le réseau

—○ Dans les stations qui se situent en amont de la zone en travaux, ainsi que dans les stations non desservies pendant la coupure : affiches sur les vitres qui préviennent trois semaines avant les travaux de la coupure de la ligne.



—○ Pour les bus relais : les arrêts provisoires seront bien identifiés avec fléchage depuis les stations tramway non desservies vers ces arrêts.



—○ Sur toute la zone de travaux, du jalonnement permettra de retrouver les différents points de contacts des lignes du réseau pour poursuivre ses déplacements.

—○ Des agents d'information distribueront des dépliants dans les tramways de la ligne 2 pendant les deux semaines qui précéderont les travaux et seront également présents à différents points de la ligne pour renseigner et orienter les voyageurs pendant la coupure de la ligne.



## —○ Présentation de la Semitan

La Semitan est une SEM (société d'économie mixte) détenue à 65% Nantes Métropole et 35% par des acteurs privés (Transdev, Caisse d'Épargne, CCI, associations). Liée par un contrat de délégation de service public avec Nantes Métropole, la Semitan exploite le réseau de transport en commun Naolib. Elle est également mandatée pour construire, rénover et sécuriser le réseau. Elle est aussi en charge de la coordination de toutes les mobilités de l'agglomération nantaise. Elle emploie à ce jour 2200 salariés dont 1400 conducteurs. [www.semitan.fr](http://www.semitan.fr)