

# DOSSIER DE PRESSE

**Opérations L1 – Rénovation Quai de La Fosse  
et autres opérations - Nantes**

**Opérations L6 et L7 – Traversées SNCF – Rezé**

**Opérations Ligne 8 – Divers secteurs de la métropole**

Vendredi 29 mai 2026



**Contact presse / Photothèque Semitan :**

Murielle Bréheret

02 51 81 71 22 – 06 60 36 53 85

[mbreheret@semitan.fr](mailto:mbreheret@semitan.fr)

# Introduction

La Semitan mène cet été plusieurs opérations, de rénovation et de développement, pour le compte de Nantes Métropole et sur les ouvrages de la SNCF, liées au futur lancement des nouvelles lignes de tramway et de busway sur le territoire métropolitain.

D'une part, l'une des priorités de Nantes Métropole, inscrite dans son plan de déplacements urbains (PDU), est de continuer à offrir un transport public de qualité. C'est pourquoi l'un des engagements, signés dans le cadre de la délégation de service public confiée à la Semitan, est le **maintien de la qualité de service du réseau tramway et la sécurisation des infrastructures et matériels**.

D'autre part, le projet de **Développement des Nouvelles Lignes de Transport** confié par Nantes Métropole à la Semitan vise à créer deux nouvelles lignes de tramway, la ligne 6 de Babinière (La Chapelle-sur-Erdre) à Mairie de Rezé (Rezé) et la ligne 7 de François Mitterrand (Saint-Herblain) à Mairie de Rezé (Rezé), ainsi qu'une ligne de busway, la ligne 8 de Ville-au-Denis (Bouguenais) à Thouaré-sur-Loire, en passant par l'Île de Nantes.

Pour garantir aux habitantes et habitants la simplicité de leurs déplacements et une bonne qualité de vie, il faut penser l'avenir de nos transports en commun. C'est l'objectif des nouvelles lignes de tramway et de busway. Les 2 nouvelles lignes de tramway et la nouvelle ligne de busway permettront demain à 70 000 usagers par jour d'aller par la future ligne 7 d'Atlantis (Saint-Herblain) à la future piscine olympique (Rezé) en moins de 30 minutes, mais aussi directement de La Chapelle-sur-Erdre à Rezé par la ligne 6 en passant par la gare de Nantes en moins de 40 minutes, et de Bouguenais à Thouaré-sur-Loire par la ligne 8 en traversant l'Île de Nantes d'ouest en est.

Ces 3 nouvelles lignes desserviront toutes le futur Hôpital Loire Santé actuellement en construction. Ces travaux permettent ainsi de redessiner et d'étendre le réseau de transports Naolib. Ces lignes offriront une nouvelle offre directe, sans correspondance, pour relier le nord et le sud de la Métropole, jusqu'en extra-périphérique. Elles multiplieront les possibilités de connexion avec les lignes de transport existantes et les autres solutions de mobilité pour accéder à la métropole plus rapidement, de façon plus écologique et économique.

Dans ces deux optiques, Nantes Métropole a également confié à la Semitan **le pilotage de la rénovation de la plate-forme tramway de la ligne 1 de Médiathèque à Gare Maritime, en cohérence avec le projet de développement des nouvelles lignes de transport, qui circuleront sur ce secteur. Pour réaliser cette opération, la plus importante jamais effectuée par la longueur du linéaire traité en 11 semaines**, la Semitan, en accord avec Nantes Métropole, a donc décidé d'interrompre l'exploitation **de la ligne 1 du tramway de Commerce à François Mitterrand : du 14 juin à 20h au 30 août inclus**. En conséquence, des solutions seront proposées à la clientèle pour substituer les services suspendus.

D'autres travaux ont été confiés à la Semitan en lien avec le développement des nouvelles lignes de transport **et la SNCF**. A Rezé, deux passages à niveaux seront complètement repris en lien avec l'arrivée des futures lignes de tramway et de busway et une partie de l'espace public sera rénovée.

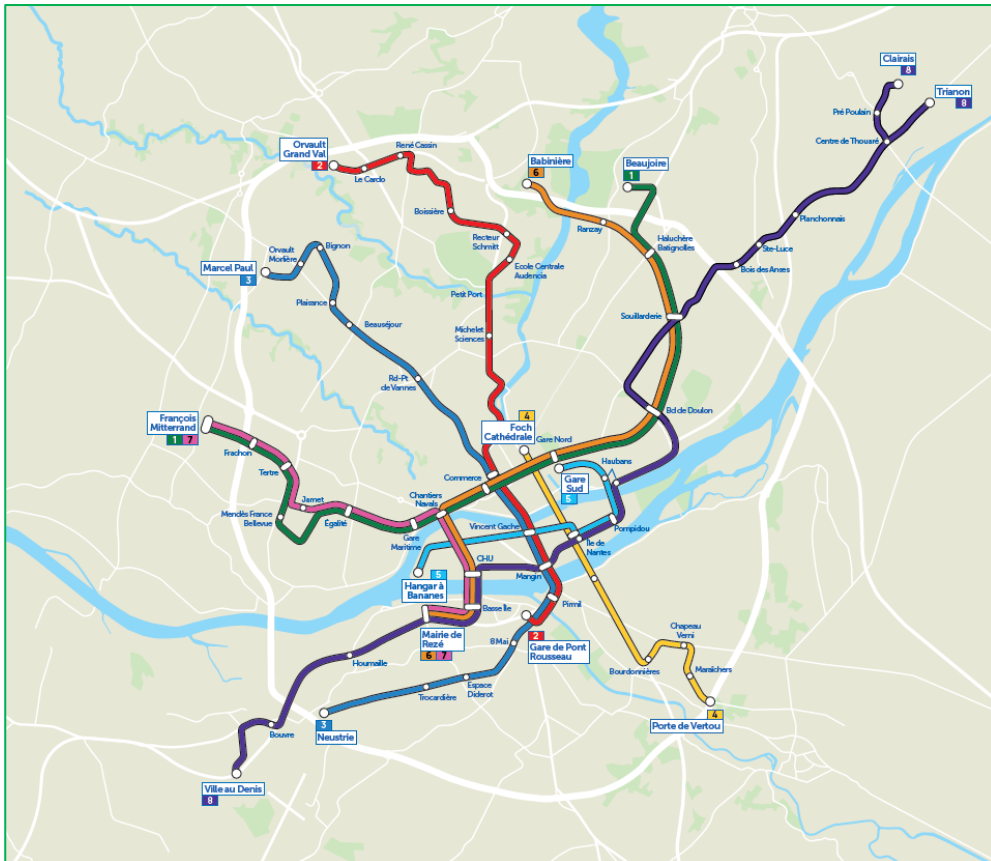
Pour la ligne 8 de busway, les équipes de la Semitan et de la Samoa sur l'île de Nantes continuent les travaux sur différents secteurs, à Bouguenais, à Rezé et à Nantes.

Pendant toute cette période estivale et sur chacun des chantiers, les cheminements piétons et les voies cyclables seront maintenus et clairement jalonnés.

### **L'info en + : quelques données sur le tramway à Nantes**

Le réseau de Nantes a été précurseur en matière de transports publics, notamment en étant le premier de France à intégrer le tramway moderne en 1985. Aujourd'hui ce sont 3 lignes de tramway totalisant 45 kilomètres et une flotte de 98 tramways qui composent ce réseau. Celui-ci fonctionne tous les jours sur de larges amplitudes horaires variant de 4h00 (le matin) à 1h30 (et 3h30, le soir, le week-end). En 2025, 158,7 millions de voyageurs ont emprunté le réseau de transports en commun dont 73,6 millions en tramway pour 5,3 millions de kilomètres effectués par ce mode de transport.

## L'info en + : Le plan des futures lignes du réseau armature de transport



## Ligne 1 - Travaux de rénovation du Quai de la Fosse à Nantes

**La plus longue opération de rénovation en linéaire traité en un été sur le territoire de la Métropole, et réalisée par la Semitan (1,2 km)**

Le périmètre du chantier est situé sur la ligne 1 entre les stations Gare Maritime et Médiathèque.

Les travaux se dérouleront du dimanche **14 juin (à partir de 20h) au dimanche 30 août 2026**, soit pendant 11 semaines.

Nantes Métropole a mandaté la Semitan pour conduire trois types d'opérations : 1) la rénovation de la plateforme tramway sur 1,2 km, 2) la sécurisation et les mises aux normes de carrefours et d'équipements (ligne aérienne de contact et signalisation lumineuse de trafic), et 3) la rénovation de 3 stations.



**Pourquoi cette rénovation ? : des techniques anciennes, une exploitation de plus en plus intensive du tramway et une densité de la circulation routière ont fragilisé le système.**

La pose sur ce secteur est une pose de voie appelée « Dortmund », datant de la construction du tramway à Nantes (années 1983/84). Cette technique ancienne consiste à poser les rails, maintenus entre eux par des entretoises, sur un tapis en enrobé et à les bloquer dans du béton. Cette pose de voie Dortmund qui s'est imposée dans les années 80 correspondait aux contraintes citadines de l'époque. Cette dernière, malgré des campagnes de maintenance régulières, s'est détériorée du fait de la circulation des tramways qui n'a cessé de s'intensifier depuis 40 ans (**plus de 540 tramways** passent chaque jour sur cette portion de ligne) et nécessite une démolition intégrale pour être complètement rénovée. Le rail, quant à lui, de type Ri60 et d'origine sur cette portion, est très usé sur ce tronçon et n'est plus mise en place sur le réseau nantais. Il doit également être remplacé.

Les travaux sous pilotage de la Semitan débutés en juin 2025 sur le quai de la fosse à l'issue des dévoiements de réseaux par les concessionnaires ont consisté en la réalisation d'une nouvelle multitubulaire, le tirage et le raccordement de nouveaux câbles dans ces infrastructures (migration des câbles), la réalisation des réseaux préparatoires et la réalisation des fondations des futurs poteaux de la ligne aérienne de contact. Ces travaux préalables sont nécessaires pour permettre la démolition et reconstruction des infrastructures dans les 11 semaines prévues et réussir la reprise de l'exploitation à la rentrée 2026. Une multitubulaire est une infrastructure souterraine composée de fourreaux bétonnés dans lesquels passent les câbles permettant le bon fonctionnement du tramway mais également les réseaux de téléphonie / internet, de feux tricolores etc.

La multitubulaire existante, trop proche de la plateforme de tramway actuelle sera démolie durant les travaux de l'été. Au total ce sont 1 250 mètres de multitubulaire et **39 kilomètres de câbles** qui ont été tirés ou seront tirés cet été pour permettre la bonne exploitation du réseau.

## Les opérations menées

### —○ 1,2 km de plateforme tramway remplacé par de la nouvelle voie nantaise

La voie ferrée sera remplacée sur près de 1 200 mètres de plateforme, sur 60 cm d'épaisseur environ, avec presque 5 km de rail au total, intégralement via la technique de la nouvelle voie nantaise (Cf. page 7).

1<sup>ère</sup> étape : démolir toute la plateforme tramway, ce qui représente 2 640 m<sup>3</sup> de terrassement. Le rail est tronçonné pour être évacué et recyclé. La structure est démolie jusqu'à 60 centimètres de profondeur pour retrouver le terrain naturel.

2<sup>ème</sup> étape : réaliser les terrassements et passages de réseaux sous plateforme. Le « fond de forme » est alors contrôlé, notamment sur ses capacités portantes. Les réseaux en traversée de plateforme sont mis en place puis un premier béton de fondation est coulé sur 10 cm.

3<sup>ème</sup> étape : pose de la voie. Les panneaux de la nouvelle voie nantaise préfabriqués sont acheminés et assemblés les uns aux autres sur site par soudure. Une fois la voie équipée, un béton de calage est coulé sur 17 cm.

4<sup>ème</sup> étape : Revêtements et câblages. Une fois que les travaux de voies sont suffisamment avancés, les équipements nécessaires au fonctionnement du tramway et aux carrefours sont installés, les câbles sont tirés et raccordés et les revêtements de voie réalisés.

5<sup>ème</sup> étape : Mise en place de la ligne aérienne de contact ; les poteaux soutenant la ligne aérienne de contact sont matés et équipés, les fils déroulés, l'ensemble est réglé.

Puis viennent les essais préalables à la remise en service.

**10 nouveaux appareils de voie sont posés le long de la plate-forme** : deux traversées obliques (qui permettront le futur débranchement des lignes vers le pont Anne-de Bretagne lors de leur mise en service), 4 en remplacement des existants et 4 nouveaux.

**L'info en + sur la nouvelle voie nantaise sur ce chantier** : 130 panneaux de 18 m de long et de 3 tonnes chacun – environ 3 200 traverses en béton – 6 400 selles – 12 800 tire-fonds – 260 soudures de rail.

## — 8 000 m<sup>2</sup> de revêtements remplacés dont une partie végétalisée

Les différents revêtements de la plate-forme sont intégralement renouvelés : en béton au centre du tronçon (zone mixte tramway / secours / bus), en pavés historiques vers les secteurs de Gare-Maritime et Médiathèque. Une nouveauté : une partie est végétalisée avec du sedum sur 125 mètres de linéaire entre la station Médiathèque et la rue Gaston Michel en accompagnement de la transformation du secteur Gloriette Petite Hollande.

## — 2,7 kilomètres de ligne aérienne de contact remplacés - 34 nouveaux poteaux posés

La ligne aérienne de contact (LAC) permet l'alimentation du tramway en électricité par contact avec son pantographe. L'ancienne ligne aérienne de contact est donc entièrement remplacée. 22 poteaux soutenant la LAC, et situés dans l'axe de la plateforme tramway existante, sont déposés et remplacés par 34 nouveaux, situés de part et d'autre de la voie pour plus de sécurité.

## — Carrefours routiers et traversées piétonnes-cycles remis aux normes

Il s'agit d'améliorer la perception du secteur par les usagers, (piétons, cyclistes, automobilistes, etc.) et d'apporter de la lisibilité dans l'aménagement : changement complet des équipements de signalisation lumineuse pour l'exploitation du tramway, en cohérence avec les recommandations nationales du STRMTG (service technique des remontées mécaniques et transports guidés), création de traversées piétonnes avec « refuges », revêtements spécifiques pour orienter et faciliter les déplacements piétons et vélos.

## — 3 stations renouvelées

**Une station Médiathèque entièrement renouvelée :** celle-ci est détruite totalement et reconstruite en lieu et place de l'ancienne. Elle reprend les codes architecturaux de celles de Duchesse-Anne Château et de Commerce. Ce modèle de station à vocation à se mettre en place sur l'ensemble du corridor de la ligne 1 entre les stations Médiathèque et Duchesse Anne-Château.



Ce modèle de station a été conçu en 2018 par l'agence architectes urbanistes PAUME selon le design code élaboré par l'agence RCP (Régine Charvet Pello), comme « *un élément de paysage de promenade végétale* ». Des bancs complètent le dispositif. 2 abris sur chaque quai équiperont la station.

**La première aubette « nouvelle génération » sera posée à Chantiers Navals** : cette station est déplacée de son emplacement actuel et se transformera **à la fin du projet en deux demi-stations de part et d'autre du nouveau pont Anne de Bretagne**. En 2026, la demi-station la plus à l'ouest (Ligne 1 vers François Mitterrand/Jamet) sera la première à être équipée des aubettes nouvelle génération, créées par l'agence Richez et Associés.



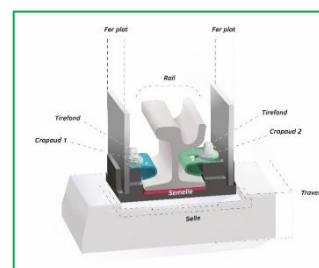
Ce nouveau modèle d'aubette à vocation à être déployer sur l'ensemble du réseau tramway.

### **La mise aux normes de Gare Maritime :**

Les équipements de la station sont mis aux normes notamment concernant les risques électriques mais les aubettes sont conservées.

**Petit rappel sur la nouvelle voie nantaise.** A l'origine d'un système belge (Frteur - De Pourcq), la pose a été adaptée au réseau nantais par les équipes de la Semitan. Cette technique est basée sur le concept de séparation des revêtements par rapport au rail (permettant un remplacement simplifié de celui-ci via un accès aux attaches sans la nécessité de démolir les revêtements). Cette pose est compatible avec tous les types de revêtements qui sont mis en œuvre sur le réseau (pavé granit, béton et gazon). Mais aussi compatible pour les voies en mixité avec des bus ou la circulation routière, ou à des contraintes structurelles (pose sur ouvrage d'art par exemple).

La nouvelle voie nantaise a été déployée à plusieurs reprises dans des configurations différentes à Nantes : le chantier de rénovation à la Gare-Nord - 2018, celui de la station centrale de Commerce (ligne 1) - 2021, sur deux configurations particulières - 2022 et 2023 avec la rénovation d'une courbe tramway de 70 mètres de rayon près du secteur de Beaujoire-Haluchère et de 32 mètres de rayon pour la courbe de la Motte-Rouge, sur la traversée routière Paul Bellamy / Pont Morand à Nantes - 2024, l'opération de rénovation de la plate-forme tramway à Bouguenais, dans le secteur des Couëts - 2025, et opérations L1 Ouest (François-Mitterrand et Jamet/Romanet - 2025).



## Les entreprises engagées sur ces travaux

La Semitan est mandatée par Nantes Métropole pour le pilotage des projets.

Maître d'ouvrage (mandant) et financeur : Nantes Métropole

Mandataire de maîtrise d'ouvrage : Semitan

Maitre d'œuvre : Egis – Richez Associés

Entreprises : ATAE, SOCOTEC, ERA + BUREAU VERITAS, Geotec / Fondasol, GEOFIT, DETECT Réseau, ETF, Modall, GTM Ouest, Colas Rail, Colas, Renofer, Ineo UTS et Ineo E&S, Bouygues Energies et Services, SPIE, Eurovia Atlantique, DLE Ouest, Charier TP Sud, S SERI Service Urbain, CMR, Id Verde, SNIC, Bouygues TP, Eiffage Energie Systèmes, Andre BTP, et les sous-traitants de ces entreprises.

Ces opérations sont financées par Nantes Métropole, maître d'ouvrage, avec la participation de l'Etat, via le 4<sup>ème</sup> appel à projets dédié aux transports collectifs et aux pôles d'échanges multimodaux, dans le cadre du projet DNLT.

## Les autres travaux menés sur la ligne 1 pour optimiser la coupure de la ligne

Afin d'optimiser la coupure de la ligne 1 entre Commerce et François-Mitterrand, d'autres opérations de rénovation sont engagées sur cette portion fermée pendant la période estivale.

- Remplacement de rail en voie ballast entre Gare Maritime et Du Chaffault, sur 1,2 km de linéaire cumulé (700 m de plate-forme)
- Remplacement du feeder énergie (ce qui permet l'alimentation électrique de la ligne aérienne de contact) sur 1,5 km
- Remplacement de deux aiguillages datant de 1984 à Croix-Bonneau
- Renouvellement d'enrobés sur quatre giratoires du boulevard Allende

## Développement des nouvelles lignes de transports à Rezé : travaux sur deux passages à niveaux de la voie ferrée SNCF, en interface avec le tramway

### La cohabitation future de trois modes à Rezé : tramway, busway et train fret

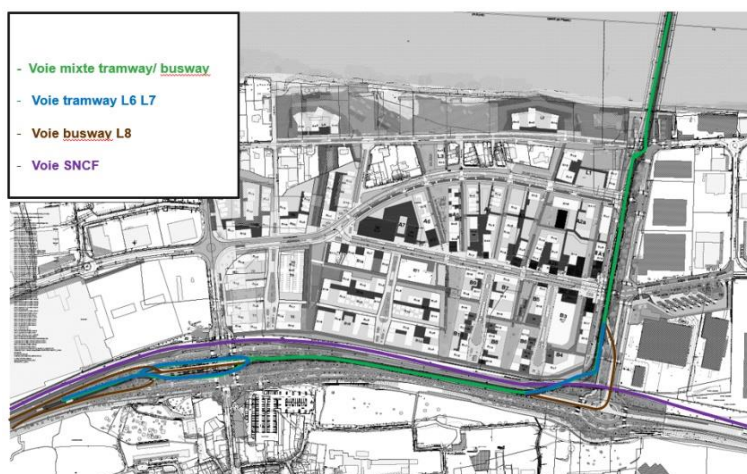
Bientôt, de nouvelles lignes de transports en commun desserviront Rezé : les deux lignes 6 et 7 de tramway avec leur terminus implanté à proximité de la mairie de Rezé, la ligne 8 de busway ainsi que la ligne C9, prolongée de Pirmil au secteur de Basse-Île et Bouguenais.

Elles relieront le nouveau quartier Pirmil-Les Isles, le quartier de la mairie de Rezé, la zone commerciale Atout Sud, des équipements et permettront de nouvelles connexions de transports.

Les travaux démarrés sur Rezé en avril 2025 se poursuivent avec une nouvelle étape cet été : les travaux en interface avec la voie ferrée fret de la SNCF pour pouvoir faire cohabiter à terme les différents modes (train fret, tramway, et busway) sur deux passages à niveaux : celui proche de l'avenue du Maréchal Delattre de Tassigny et du boulevard du Général de Gaulle, et celui du Rond-Point Marguyonnes à Rezé.

La Semitan réalise **pour le compte et en accord avec la SNCF** des travaux de renouvellement de voie ferrée, de pose de traversées obliques pour permettre les croisements tramway et train fret comme sur le secteur de Haluchère-Batignolles, de modification de deux passages à niveaux et du traitement de l'ensemble des circulations (piétons, véhicules, vélos). Les deux passages à niveau Tassigny et Marguyonnes seront en travaux du jeudi 16 juillet au vendredi 4 septembre. La ligne de train fret vers le Grand Port sera fermée du jeudi 16 juillet au vendredi 4 septembre.

### Schéma des futures voies tramway/busway/SNCF



## Le passage à niveau « Tassigny »

L'arrivée des lignes de tramway et busway entraîne le réaménagement complet du réseau viaire au niveau du carrefour Tassigny/De Gaulle (passage d'un double giratoire avec autopont pour les voies directes à un carrefour à feux intégrant tous les modes (tramway, busway, vélos, piétons, véhicules routiers, trains) et entraînant la modification de la configuration actuelle du passage à niveau.

La voie ferrée SNCF est donc entièrement renouvelée, ainsi que le revêtement du passage à niveau (platelage).

**Réaménagement viaire au nord et sud du passage à niveau** : les installations ferroviaires (barrières, signalisation lumineuse, boucle de détection des trains) du passage à niveau sont modifiées et assurées par la SNCF pour permettre la sécurisation de tous les modes traversant ce passage à niveau.



La circulation routière sera interrompue avenue du Maréchal de Lattre de Tassigny du lundi 3 au vendredi 21 août (sous réserve de modification).

## Le passage à niveau « Marguyonnes »

311 mètres de voie ferrée SNCF (380 traverses et 622 m de rail) ainsi que le revêtement du passage à niveau seront renouvelés et déplacés de 5 mètres vers le sud pour permettre d'avoir le bon angle de traversée entre tramway et train fret. Les abords autour de ce passage à niveau seront entièrement réaménagés au sud par la Semitan, et au nord par Nantes Métropole Aménagement, pour combiner à terme tous les modes de déplacements avec intégration des pistes cyclables.

Pour permettre le croisement du tramway et des voies SNCF, deux traversées obliques seront installées sur ce secteur. La circulation routière sera interrompue boulevard Victor Schoelcher du vendredi 14 août au soir au lundi 17 août au matin.

Les caractéristiques techniques des traversées obliques : 8 cœurs, rail ferroviaire type vignole, angle entre voies tramway et train de 21°, 2 voies tramway et une voie train fret, des traverses spécifiques à coque, composées de 5 éléments soudés entre eux, longueur totale de 30 ml, isolation électrique entre tramway et train fret intégrée à l'appareil.



*(Photo - Exemple à Haluchère-Batignolles avec le tram-train)*

## Développement des nouvelles lignes de transports à Bouguenais et Nantes : travaux sur plusieurs secteurs pour la future ligne 8

### **L8 : une nouvelle ligne de busway à vocation électrique**

Reliant Thouaré-sur-Loire à Bouguenais (secteur de la Ville au Denis) en passant par Rezé, Nantes, Sainte-Luce-sur-Loire, le nouvel hôpital sur l'île de Nantes, et la future piscine olympique à Rezé, la ligne 8 améliorera les déplacements de périphérie à périphérie, tout en facilitant l'accès à la centralité.

La L8 viendra également renforcer le réseau des transports en commun en multipliant les points de correspondance, pour des trajets plus fluides et plus simples, avec des liaisons facilitées entre les différentes lignes (lignes 2, 3, 6 et 7 de tramway, lignes 4 et 5 de busway) et la création d'un parking-relais à la Ville au Denis.

Dans le cadre de l'accompagnement des travaux de la future ligne 8 menés le long de la route de Pornic, une desserte, via la Tempo 1, a été lancée depuis le 25 août 2025 entre Gréneraie à Nantes et le boulevard Salvador Allende à Bouguenais, en passant par Rezé. Pour favoriser la multimodalité, un P+R provisoire est disponible sur une partie dédiée du parking du Jardiland (Route de Pornic à Bouguenais). Cette navette fonctionne du lundi au vendredi, de 7h à 9h, de 12h à 14h, et de 16h30 à 18h30, toutes les 15 mn en jour bleu et 20 mn en jour vert et jaune. Plus de 500 voyageurs l'empruntent chaque jour.

Les travaux démarrés sur la route de Pornic à Rezé au printemps 2025 et à Bouguenais à l'été 2025 par la Semitan se poursuivent en 2026 sur trois secteurs desservis par la future ligne 8 :

#### **Bouguenais**

- Secteur Allende d'avril à octobre 2026 : réaménagement de la rue Salvador Allende avec couloir de bus dédié en insertion sur le giratoire Allende/Mandela, création de trois nouvelles stations accessibles (Planche Etienne, Croix Jeannette et Allende) et apaisées, et amélioration de la sécurité et visibilité des pistes cyclables.
- Secteur Bougon/Bouvre de juillet à octobre 2026 : réaménagement des voiries prévu au niveau des giratoires de Bougon et de Bouvre, ainsi que des bretelles d'accès à la RD723 (route de Pornic). Le giratoire de Bouvre sera équipé de feux de signalisation, dans la continuité de la première phase de travaux réalisée à l'été 2025.

#### **Rezé**

- Boulevard du Général de Gaulle/place Sarrail d'avril à octobre 2026 : aménagement d'un arrêt « Île Macé » et d'un arrêt "Sarrail", modification du site propre bus actuel et aménagement d'une piste cyclable bidirectionnelle.

## Nantes

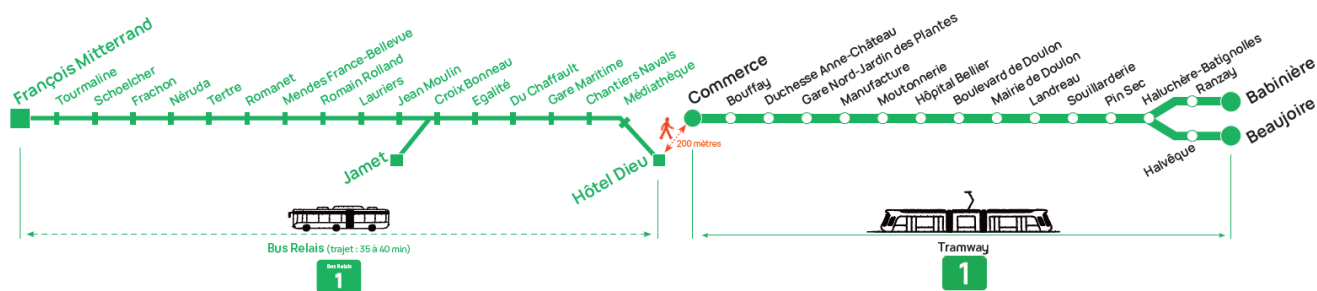
- Boulevard de Sarrebruck d'avril à janvier 2027 : aménagement d'un couloir bus bidirectionnel à voie unique au centre pour pouvoir conserver une partie de l'existant et les arbres du secteur, création de deux nouvelles stations busway (Haubans et Sarrebruck), maintien des bandes cyclables, et suppression du giratoire entre le boulevard de Sarrebruck et la rue de Hambourg.
- Boulevard de Doulon (été 2026) : Aménagement d'un nouvel arrêt pour la ligne 8 en connexion avec les lignes 1, 10, C3 et la future ligne 6 de tramway. Une mise en sens unique du boulevard est prévue sur la période estivale. Des itinéraires de déviation sont prévus pour la circulation automobile et cycliste.

Les secteurs Mangin et boulevard de Gaulle à Nantes sont également en travaux pour l'arrivée de la future ligne 8 et gérés par les équipes de la Samoa (Société d'aménagement de la Métropole Ouest Atlantique) en lien direct avec la Semitan.

# Le réseau bus et tramway Naolib s'adapte cet été

## Travaux Ligne 1 : un service de bus relais pour assurer la continuité des déplacements

Du dimanche 14 juin à 20h au dimanche 30 août, la **ligne 1 sera coupée** entre Commerce et François Mitterrand. Un service de **Bus Relais (BR)** assurera le service des stations tramway non desservies **entre Hôtel Dieu et François Mitterrand**.



— Temps du parcours jour du BR : de 30 à 40 mn

— Fréquences des BR : **même fréquence que le service tramway**

- en jour verts (du 15 juin au 3 juillet et du 24 au 28 août) : 3,30 mn (heures de pointe) et 4 à 5 mn (heures creuses)
- en jour jaune (du 6 juillet au 21 août) : 4 mn (heures de pointe) et 5 mn (heures creuses)
- en jour orange et violet (le samedi) : 4 à 5 mn en orange et 6 mn en violet
- en jour blanc (dimanche et jour férié) : 14 mn le matin et 7 mn l'après-midi

— Utilisation du Bus Relais

- Le conducteur dessert uniquement les arrêts de report des stations de tramway non desservies.
  - En journée, il ouvre toutes les portes de façon à faciliter les échanges voyageurs.
  - A partir de 22h30, le conducteur applique la montée par l'avant.
  - Tous les quais des arrêts du Bus Relais sont accessibles aux personnes à mobilité réduite.
  - Vente à bord du ticket de dépannage valable 1 heure

## **Travaux développement des nouvelles lignes de transport / SNCF à Rezé : des déviations de lignes de bus**

Secteur Tassigny : la circulation routière et celle des lignes de bus 30 et 97 seront déviées du lundi 3 au vendredi 21 août 2026 (sous réserve de modification). Toute l'info sur [naolib.fr/infotrafic](http://naolib.fr/infotrafic). Secteur Marguyonnes : du vendredi 14 août au soir au lundi 17 août 2026 au matin. Seule la circulation routière sera déviée sur ce secteur.

### **Travaux Ligne 8 : des déviations ponctuelles**

**Secteur Bouguenais** : Les lignes Tempo 1, E8 et 78 sont maintenues sur leur itinéraire habituel pendant la période estivale.

La ligne 88 est déviée d'Allende à Croix Jeannette dans un sens de circulation, d'avril à octobre 2026.

La ligne 36 voit son terminus Croix Jeannette provisoirement déplacé rue Pablo Neruda (en face de la médiathèque Condorcet) d'avril à juillet 2026.

**Secteur Pirmil** : la ligne Tempo 1 est déviée par la rue de l'Île Macé et la rue Éric Tabarly, en raison des travaux Boulevard du Général de Gaulle à Rezé.

**Secteur Ile de Nantes – Travaux SAMOA** : en raison des travaux du boulevard de l'Estuaire, le parcours de la ligne 5 se fait aller-et-retour par le boulevard de la Prairie au Duc, depuis le 7 avril et ce pour deux ans. Des arrêts Gare de L'Etat et République ont été créés pour les voyageurs, le temps des travaux.

La ligne 5 et la ligne 26 sont déviées dans le secteur de Beaulieu du **lundi 15 juin au dimanche 30 août** par le boulevard Alexandre Millerand, boulevard Maurice Bertin et rue René Viviani à Nantes. La ligne 4 circulera en circulation générale du **lundi 15 juin 2026 au dimanche 02 août 2026**. La circulation générale sera ensuite reportée sur la plateforme de la ligne 4 du **lundi 03 au dimanche 30 août 2026**.

**Secteur Sarrebruck** : aucun impact sur la ligne chronobus C3 et la ligne 10 sur ce secteur.

### **Les autres alternatives de déplacements**

Le service de bus relais assure la continuité de déplacement en transport en commun pendant l'été. En complément, rappel des solutions :

**L'offre découverte** mise en place depuis mai 2024 depuis le début des grands travaux de centralité et du développement des nouvelles lignes de transport : elle permet de tester gratuitement toutes les solutions de déplacement : vélo, tram, bus, voiture partagée, parkings-relais..., en bénéficiant d'1 mois offert sur tous les services de mobilité. Toute l'information est disponible sur [naolib.fr/offre-decouverte](http://naolib.fr/offre-decouverte) et via Allo Naolib (02 444 444).

## **Le covoiturage en tant que conducteur ou passager et les parkings relais pour combiner voiture et transports en commun**

—○ Tous les services et offres sur : <https://naolib.fr/fr/voitures-et-deux-roues>

### **Le vélo :**

—○ Offre de vélos en libre-service avec 1 230 vélos disponibles

—○ 3 600 vélos disponibles en location longue et moyenne durée via Naolib Vélo, avec 6 modèles au choix : classique, cargo, longtail, pliant et équilibre (tous dispo avec assistance électrique sauf le vélo pliant)

—○ Des tarifs solidaires pour la location, et des aides sociales pour l'achat de vélos sont également déployés.

Pour tout savoir : <https://naolib.fr/fr/velos>

## **Le dispositif d'information travaux de l'été**

### **Celui-ci vise à :**

- Expliquer ce qui est fait pendant les travaux pour les comprendre alors que le résultat n'est pas toujours « visible ».
- Accompagner les clients en anticipation de leurs trajets, les informer et leur apporter les solutions alternatives pour faciliter leur mobilité.
- Informer sur le terrain et diriger le voyageur vers les solutions possibles, lorsqu'il est en situation de mobilité.

## **L'information générale en amont et pendant les travaux**

### **—○ La communication auprès des clients**

Les clients sont alertés en amont des travaux au niveau des stations concernées, par email (les abonnés uniquement), sur le site [naolib.fr](https://naolib.fr) et sur les réseaux sociaux afin de connaître les impacts, les solutions de substitution et de pouvoir organiser au mieux leurs déplacements. Tout au long des travaux, les abonnés de la page Facebook et/ou Instagram pourront suivre quelques étapes clés des différents chantiers.

### **—○ Les publics du service Naolib Pro : une information pour faciliter les déplacements professionnels pendant l'été et favoriser les modes actifs (marche et vélo)**

Le service Pro, dédié à l'accompagnement des entreprises, des salariés et des organisateurs d'événements informera par différents canaux (mail, rendez-vous personnalisés, forums et webinaires), les structures impactées, des solutions alternatives proposées.

Le site Naolib.fr ainsi que l'application permettront à chacun de calculer son nouvel itinéraire et de consulter toute l'information sur le trajet et les horaires des Bus Relais. Enfin, pour celles et ceux qui veulent en savoir plus, le site [pro@naolib.fr](mailto:pro@naolib.fr) propose le replay d'un webinaire sur les travaux et le tracé de la future ligne 8.

### — Les riverains : une information réalisée par les équipes de la maîtrise d'ouvrage de la Semitan en charge des travaux

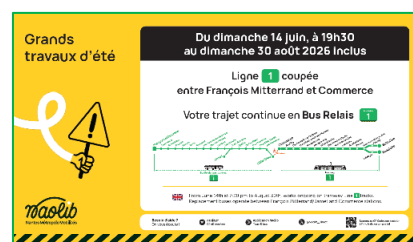
Tous les riverains et entreprises situés dans le périmètre des différents chantiers sont régulièrement informés par courrier dans leur boîte aux lettres des modifications ou nuisances possibles liées à une étape des travaux. Le numéro spécifique aux travaux menés par la Semitan est le 0800 44 2005.

### — L'ensemble des voyageurs : un accompagnement en situation de mobilité

Les différents médias que sont **le site naolib.fr**, **l'application mobile Naolib** et **le réseau X via le compte officiel @Naolib\_Direct** relayeront également toute l'information. Sur le réseau X : des hashtags par numéro de ligne (exemple : #Tram1, #BusC1, #Bus23, #BusRelais) sont disponibles pour faciliter l'accès à l'information sur les perturbations. Les agents commerciaux de **l'Espace Mobilité Naolib de Commerce** et du **service Allo Naolib (02 40 444 444)** seront aussi mobilisés pour répondre aux questions des voyageurs et les aider dans leurs déplacements en transport en commun.

## L'information sur le réseau

— Dans les stations qui se situent en amont de la zone en travaux, ainsi que dans les stations non desservies pendant la coupure : affiches sur les vitres qui préviennent trois semaines avant les travaux de la coupure de la ligne.



— Pour les bus relais : les arrêts provisoires seront bien identifiés avec fléchage depuis les stations tramway non desservies vers ces arrêts.



- Sur toute la zone de travaux, du jalonnement permettra de retrouver les différents points de contacts des lignes du réseau pour poursuivre ses déplacements.
- Des agents d'information distribueront des dépliants dans les tramways de la ligne 1 pendant les semaines qui précéderont les travaux et seront également présents à différents points de la ligne pour renseigner et orienter les voyageurs pendant la coupure de la ligne.



## — Présentation de la Semitan

La Semitan est une SEM (société d'économie mixte) détenue à 65% Nantes Métropole et 35% par des acteurs privés (Transdev, Caisse d'Epargne, CCI, associations). Liée par un contrat de délégation de service public avec Nantes Métropole, la Semitan exploite le réseau de transport en commun Naolib. Elle est également mandatée pour construire, rénover et sécuriser le réseau. Elle est aussi en charge de la coordination de toutes les mobilités de l'agglomération nantaise. Elle emploie à ce jour 2400 salariés dont 1 500 conducteurs. [www.semitan.fr](http://www.semitan.fr)